



PLŒMEUR

N°56 / ÉTÉ 2009



*La culture
génératrice
de lien social*



*Les Jeudis
de
Plœmeur*

*Les Estivales
de
Plœmeur*



*Les balades
musicales...*



Recrutement de sapeurs pompiers volontaires

Dans le cadre du projet de création d'un centre de secours à Plœmeur (dont l'ouverture est prévue mi-2011) le service départemental d'incendie et de secours du Morbihan recrute des sapeurs pompiers volontaires.

Après une année consacrée à la formation de base (les formations se déroulent essentiellement les samedis), ces hommes et femmes assureront, au côté des sapeurs pompiers professionnels, toutes les missions de secours (secours à personnes, lutte contre l'incendie, opérations diverses...) sur le secteur plœmeurois. Pour faire acte de candidature, il suffit d'être âgé au minimum de 18 ans, et au maximum de 45 ans, d'être en bonne condition physique, de résider sur la commune et surtout d'être disponible et motivé, prêt à s'investir pour venir en aide aux personnes victimes de sinistres ou accidents.

► **Pour tout renseignement complémentaire contacter le :**
02 97 87 33 10, aux heures ouvrables.

► **Pour faire acte de candidature écrire à l'adresse suivante**
Monsieur le Chef de Centre - Centre de Secours Principal de Lorient
1 rue Henri Dunant 56100 Lorient

Horaires piscine

Du lundi au vendredi : 12h/20h - sam, dim et jours fériés 9h/12h et 14h/17h

Les Matinales : mar, mer et jeu de 8h/10h (fiches techniques d'aquagym, conseils natation). Prêt de matériel et pause-café.

Les Amicales : mer 14h/19h, prêt de matériel (tapis, frites...) et jeux dirigés de 15h à 17h

Animations découvertes : lun 19h/19h30 Aquagym - mar 19h/19h30, Mono palme - jeu 19h/19h30 Hockey subaquatique

Cours de natation : du 6 au 17 juil. 2009, du 20 au 31 juil. 2009
du 3 au 14 août 2009, du 17 août au 28 août 2009

> 10h10 à 10h55 - niveaux : bleu (apprentissage) enfant à partir de 7 ans et vert découverte (perfectionnement+palmes, hockey...)

> 11h à 11h45 - niveaux : rose/bleu (familiarisation, apprentissage enfants à partir de 5 ans et niveau marine (petit perfectionnement enfant sachant nager 25 m)

► **Inscriptions au 02 97 86 41 00**

S O M M A I R E



Vie Municipale

Finances

- Les finances communales

Social

- La culture génératrice de lien social



Environnement

- "Mieux vivre ensemble" et l'Eco-citoyenneté au quotidien
- Ecole Paul Gauvain : projet de développement durable et solidaire

Service à la population

- Le réseau emploi Plœmeur, Passeports biométriques



Un été rythmé à Plœmeur

- Les Jeudis de Plœmeur, Les Estivales de Plœmeur
- Balades nature, "Les Pierres parlent en Bretagne"



Événement

- Les 8^{èmes} Botaniques de Plœmeur
- Conférence des "Jardins de résistance"

Economie locale

- "Le poisson volant" à Douar Gwen
- Actualités commerciales plœmeuroises

Ca s'est passé à Plœmeur

Mots de l'opposition et de la majorité



Vie associative

- Kerroch en fête, 25^{ème} anniversaire de la Fête de la mer
- Comité d'histoire, Mémoire de Soye
- Exposition mémoire du Kaolin, 7^{ème} édition des "Foulées du Ter"
- Claude Charbonneau, Tournoi trois raquettes
- Don du sang

Informations pratiques

MAIRIE - HORAIRES

- Standard de la Mairie : 02 97 86 40 40
- Standard du CCAS : 02 97 86 40 60
- Standard d'Océanis : 02 97 86 41 00
- Standard du CTM : 02 97 86 41 20
- Culture : 02 97 86 41 05
- Site : www.plœmeur.com
- Permanence technique : 06 07 41 34 81
- Permanence Régie Eau et Assainissement : 06 18 44 00 35 (hors horaire ouverture de la mairie)
- Services de la Mairie et du CCAS ouverts au public du lundi au vendredi : 8h/12h et 13h30/17h30
- Samedi matin, service d'accueil de 9h/12h : Etat-civil, élections, affaires diverses, urbanisme, secrétariat, services techniques et régie

RESEAU EMPLOI PLŒMEUR

- 9 rue de Raime
- Du lun au ven : 9h/12h - Sur rdv l'AM : 14h/17h
- Fermé le lundi après-midi
- Tél. : 02 97 86 41 40

MAISON DES JEUNES

- Du mar. au ven. : 14h/19h - Sam. : 14h/18h
- Mar./mer./ven. : 20h/22h selon le programme
- Tél. : 02 97 86 41 31

POINT INFORMATION JEUNESSE

- Mar : 9h/12h30 - Mer, Jeu : 9h/12h30 ; 14h/18h
- Ven : 14h/17h - Sam : 10h/12h sur rendez-vous
- Fermeture du 15 juillet au 8 août inclus
- Tél. : 02 97 86 41 03

ESPACE MULTIMÉDIA - Rue de Kervam

- Juillet : du mardi au samedi : 14h/18h
- Tél. : 02 97 86 41 60

BIBLIOTHÈQUE (HORAIRES D'ÉTÉ)

- Du 30 juin au 29 août inclus
- Mardi et vendredi : 15h/18h
- Mercredi et samedi : 10h/13h
- Tél. : 02 97 86 40 00

PERMANENCES ELUS

- Les adjoints au maire,
- Joseph Fores, Evelyne Métayer, Myriam Robic, Marie-Bernadette Le Nevé, Danièle Bigoin, Marcel Rodriguez, Patrick Gargam, Josick Allot, Sylvain Britel et les conseillers délégués,
- Daniel Le Galludec, Mireille Le Garrec, Jean-Yves Le Goff et Marie Lorian
- sont disponibles sur rendez-vous au 02 97 86 40 40

HORAIRES ÉTÉ PISCINE OCÉANIS

- Ouverture au public
- Du lundi au vendredi : 12h/20h
- Samedi, dimanche et jours fériés : 9h/12h ; 14h/17h
- Ouverture du bassin extérieur
- Du lundi au vendredi : 14h/20h
- dimanche et jours fériés : 14h/17h
- Tél : 02 97 86 41 00 - Fax : 02 97 86 41 01
- Internet : www.plœmeur.com
- Attention : shorts et caleçons interdits

BUREAUX DE TOURISME

- Centre-ville - 25 place de l'église
- Lomener : 2 route du Pérello
- Tél. : 02 97 84 77 80

DECHETTERIE HORAIRES

- Du lun au sam : 9h/12h30 ; 13h30/19h
- Dim : 9h30/12h
- Tél. : 02 97 85 26 74

Piscine Rendez-vous
Piscine
Tourisme



É D I T O

A l'approche de l'été, les premiers effets de la crise économique et financière que nous traversons commencent à se faire ressentir très fortement par l'ensemble de la population, en atteste l'augmentation du nombre de chômeurs comptabilisés sur la commune (+13,2 %). De même, le CCAS enregistre au premier trimestre un accroissement très important du nombre de demandes de secours pour le règlement des factures d'eau et d'électricité ; les crédits annuels habituellement réservés à ces aides ont été épuisés en un trimestre.

C'est pourquoi, le Conseil municipal du 14 mai dernier a décidé d'attribuer au CCAS un crédit supplémentaire de 100 000€ pour aider les familles confrontées à des difficultés et faire face aux charges de la vie quotidienne et de logement.

Cette aide portera à 1,5 point de fiscalité, le montant de l'aide sociale à rapprocher de l'augmentation de 5 % votée lors de l'adoption du Budget 2009. Toutes les familles qui peuvent rencontrer de telles difficultés peuvent prendre contact avec le CCAS – place Anne Marie ROBIC – pour que leur situation soit examinée et rechercher une solution.

Mais nous devons malgré tout regarder l'avenir.

La mer est l'un des atouts important pour PLŒMEUR et le Pays de Lorient. C'est à ce titre que j'ai été désigné pour participer, en y prenant une part active, aux travaux du Grenelle de la mer par l'ANEL (Association nationale des élus du littoral) pour représenter l'association des Maires de France. Notre avenir dépend, en effet, pour une part importante de la mer, par les activités qui y sont liées : pêche, tourisme, agriculture littorale, énergies marines et le commerce en général.

Si l'été venu, les chantiers sans doute ralentissent un peu comme chaque année, nous allons poursuivre le réaménagement du centre commercial dans le prolongement du nouveau parking de la place de Bretagne. Les premiers bâtiments de la nouvelle zone d'activités à Kerdroual vont sortir de terre et l'EHPAD de Kerdroual est lui aussi aujourd'hui bien engagé. L'investissement municipal participe ainsi au développement économique et de l'emploi.

Ce bulletin vous présente de façon détaillée l'ensemble des animations qui vous seront proposées durant l'été. A travers ces temps forts de notre culture au quotidien, nous voulons renforcer le lien social entre les habitants bien sûr mais aussi avec ceux que nous accueillons avec plaisir durant l'été.

Bienvenue à tous les vacanciers.
Bon été à toutes et à tous.

Le Maire
Conseiller général
Loïc Le Meur

La Ville, en partenariat avec l'Association des aveugles et handicapés visuels de Bretagne, transcrit pour la septième fois quelques exemplaires du bulletin municipal en braille.

48/3 Magazine

Directeur de publication : Loïc Le Meur, Maire

Rédaction :

Sylvain Britel, adjoint chargé de la vie associative, de la communication, de la démocratie locale et de la citoyenneté,

Mireille Melon, responsable de la communication avec la collaboration de Catherine Gicquello

Conception et Réalisation : ALYZES Conseil

Impression : IBB Imprimerie de Basse Bretagne
Imprimé sur papier sans chlore,
provenant de forêts gérées durablement

Crédit photos/illustrations :
service communication de la Ville de Plœmeur

LE CHIFFRE DU MOIS



50 animations
cet été à Plœmeur.
Bonnes vacances
à tous les plœmeurois
et à tous les vacanciers !

Les finances communales s'améliorent

Désendettement et progression de l'autofinancement

Le conseil municipal a pris la connaissance, le 14 mai dernier, des comptes administratifs 2008 et du rapport de Chambre régionale des comptes sur la gestion de la commune. "La situation financière de Plœmeur se caractérise par un désendettement continu sur la période et une capacité d'autofinancement nette positive en amélioration sur les deux derniers exercices examinés".

Pour la période de 2000 à 2009, la dette de la ville est passée de 18.385.111 € à 15.321.789 €, soit de 959 € par habitant à 795 € par habitant, ce qui représente une baisse de 17,1% sur cette période. La dette consolidée (tous budgets confondus) passe de 1.799 € par habitant à 1.465 € par habitant, soit une baisse de 18,5%. L'autofinancement est en progression : de 1.955.248 € en 2000, il est passé à 2.341.135 € en 2008.

100 000 € pour les personnes en difficultés

Pour aider les familles mises en difficultés par la crise économique, une subvention exceptionnelle de 100.000 € pour le CCAS (centre communal d'action sociale) a été inscrite au budget 2009. Elle sera affectée à la création d'un fonds de soutien. "Le centre com-

munal d'action sociale enregistre, pour les premiers mois de l'année, un accroissement très fort des demandes d'aide sociale", a rappelé le Maire. Les dépôts de dossiers RMI (revenu minimum d'insertion) ont doublé au premier trimestre 2009 par rapport aux trois dernières années. Le fonds de solidarité "énergie" destiné à aider les familles à payer l'eau et l'électricité est quasiment épuisé. Le montant de la subvention correspond à 1,5 point de fiscalité affectée à la solidarité locale. "L'impôt joue son rôle de redistribution, en direction de ceux qui en ont le plus besoin" a précisé le maire.

Transparence dans les aides

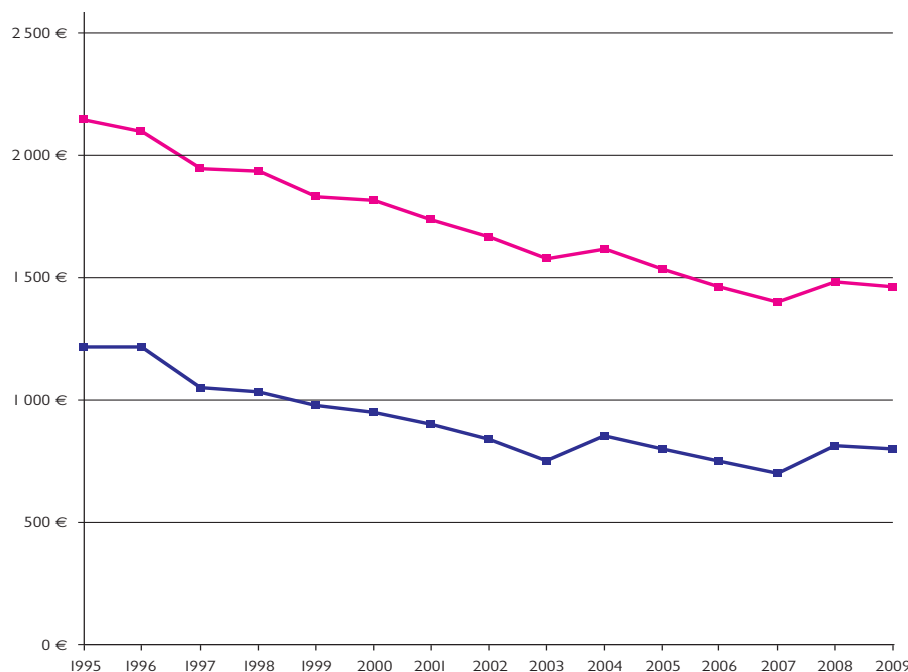
Plusieurs mesures ont été mises en œuvre dès les premières observations du rapport de la Chambre régionale des comptes : sur les aides aux asso-

ciations, la mise en place imminente d'un office municipal des associations permettra d'afficher ces aides avec la plus grande transparence.

Un pôle achat comptabilité va être constitué ; à l'ordre du jour du dernier conseil, les élus ont constaté que la règle interne d'achat public est constamment tenue à jour ; enfin, au cours du dernier débat d'orientation budgétaire en décembre, un programme pluriannuel des investissements a été présenté.

Des moyens à la disposition des plœmeurois

Pour conclure, le maire a rapporté quelques éléments de son entretien avec l'inspectrice de la Chambre régionale des comptes : "j'admets bien volontiers que nos procédures soient perfectibles et que les outils de gestion que nous avons mis en place puissent être développés, mais je sais aussi qu'il nous faut constamment veiller à l'équilibre entre les moyens déployés pour l'administration et la gestion et leur impact sur les économies réalisées. J'attache une grande importance à la régularité de notre gestion, je m'efforce de la rendre efficace, mais je souhaite que l'essentiel de nos moyens soit mis à la disposition de la population plœmeuroise".



Evolution de la dette par habitant au 1^{er} janvier de l'année

■ Dette consolidée par habitant
■ Dette de la Ville par habitant

La culture génératrice de lien social

A l'écoute de tous

La mairie, le CCAS⁽¹⁾ restent des lieux de proximité privilégiés pour l'accueil de l'ensemble de nos concitoyens. Cette proximité est encore plus nécessaire pour les personnes qui, à une période de leur vie, peuvent connaître une phase de problèmes, voire de détresse.

En cette période de crise financière et économique touchant le monde entier et ayant des répercussions sociales jusque dans notre commune, nous avons, collectivités locales, un rôle capital à jouer à travers, bien sûr, un soutien à la relance économique, mais aussi à la solidarité. Nous avons



Réunion parents enseignants devant l'école Paul Gauguin



confiance dans la capacité de notre ville à surmonter cette période difficile et à relever les défis qui se posent à elle. "La commission de l'aide sociale et de solidarité" du CCAS devient donc une composante essentielle des missions municipales. Son rôle est de permettre de trouver des solutions, avec efficacité et discrétion. Ceci est vrai tant pour la question des logements que pour l'étude des dossiers personnels. Des agents spécialisés ont pour mission d'être à l'écoute de tous, au CCAS ou encore au réseau emploi Plœmeur (voir page 8)

Un lien social renforcé

Nous allons poursuivre notre programme d'investissement pluriannuel pour l'amélioration des équipements publics existants, leur permettant d'accueillir et de développer des activités culturelles, de loisirs, sportives, d'améliorer encore le fonctionnement lié à la prise en compte d'initiatives en faveur de jeunes et de moins jeunes, de soutenir les associations, d'aider à la création artistique.

Les retraités sont des acteurs responsables, sensibles à la jeune génération. Ils sont investis dans la vie de la cité, apportent leur savoir-faire, leur temps... dans des actions de lien social très fort, comme les "Lieux-dits de Plœmeur".

La culture, lien d'intégration

Acteur d'épanouissement indispensable, l'outil culturel est un lien formidable d'intégration pour peu qu'on le rende accessible au plus grand nombre. Ainsi Plœmeur bénéficie de la présence et de l'activité de nombreux talents. Artistes, artisans d'art, associations culturelles... contribuent au quotidien à générer une offre cultu-

relle extrêmement dense, chez nous. Génératrice de lien social, la culture, nous permet de vivre en société.

Cet été, les services de la ville, les associations, les commerçants... vous proposent des rencontres ; ainsi plus d'une cinquantaine d'animations sont proposées autour de la musique avec les "Jeudis de Plœmeur", d'expositions, les "Estivales de Plœmeur" les fêtes de mer à Lomener et Kerroch...

Le mieux vivre ensemble

A Plœmeur, les manifestations culturelles et de loisirs de l'été, c'est avant tout pour susciter la rencontre entre les artistes, les habitants et les visiteurs, c'est aussi pour investir tous les lieux de la commune. Le "mieux vivre ensemble", c'est permettre à chaque habitant d'accéder à la culture, au sport ou aux sorties, de manière juste et équitable. Ainsi, les spectacles des "Jeudis de Plœmeur" et les expositions sont gratuits.

Sylvain Britel

Adjoint à la vie associative, à la communication, à la citoyenneté

(1) CCAS centre communale d'action sociale

“Mieux vivre ensemble” et l’Eco-citoyenneté au quotidien

“Développer une éco-citoyenneté en participant à la prise de conscience que ce n’est qu’en modifiant nos modes de vie et nos comportements que nous pourrions vivre en harmonie avec la nature”. Le service communication de la ville livre quelques “codes citoyens de bonne conduite”, non pas pour une leçon de morale, mais tout simplement pour nous sensibiliser au respect de l’environnement dans les gestes quotidiens pour un “mieux vivre ensemble” sur notre territoire.

Ainsi respectons en tous lieux, la faune et la flore dont l’équilibre est fragile, n’allumons pas de feu dans la nature, soyons attentifs à la tranquillité d’autrui en évitant les nuisances sonores de jour comme de nuit, tenons les chiens en laisse dans les sites où ils sont acceptés (ex-plages sont interdites) et ramassons leurs déjections.

Tout au long des 70 km de sentiers de randonnées situés entre terre et mer, profitez de vos promenades pour observer les oiseaux, ramasser des coquillages sur l’estran et découvrir notre patrimoine : chapelle, fontaine, mégalithes... Le réseau de sentiers ploëmeurois vous permettra de pénétrer au cœur de la nature, à l’intérieur des villages, sur les bords du littoral. Une préparation soignée vous aidera non seulement à profiter de ces chemins de randonnée en toute sécurité, mais aussi à ne laisser qu’un impact minimal sur ces itinéraires fléchés. Les vélos et les engins motorisés sont strictement interdits sur les sentiers de randonnée, gardez vos chiens en laisse, emportez vos déchets, observez la faune et la flore sans les toucher, restez sur les chemins et sentiers balisés, signalez au plus tôt à la mairie toute difficulté majeure rencontrée sur les parcours (obstacles, défaut de balisage).

La tranquillité de nos voisins

En cette saison, les tontes de jardins et les travaux de bricolages sont nom-

breux. Ainsi, des horaires sont à respecter, les jours ouvrables pour la réalisation de ces travaux sont :

- **du lundi au vendredi**
de 9h à 12h et de 14h30 à 19h30
- **le samedi**
de 9h à 12h et de 15h à 19h
- **le dimanche matin et jours fériés**
de 10h à 12h

L’espace public, un bien commun

L’espace public n’appartient à personne en particulier. Il est destiné au public, comme son nom l’indique.

Plœmeur compte de nombreux

parkings au cœur et à proximité du centre-ville. Pourtant, il faut croire qu’il n’y en a jamais assez, puisque certains se garent sur les trottoirs, sur les emplacements pour les personnes à mobilité réduite. Avant de décider de consacrer encore plus d’espace aux parkings, ce qui ne ferait d’ailleurs peut-être pas l’unanimité, on pourrait améliorer la situation en changeant quelques habitudes, en stationnant en dehors du cœur de la ville, en circulant à vélo, en covoiturage...

Si vous avez des idées ou des actions à partager, alors vous pouvez nous contacter.

Dépôts sauvages de débris interdits

Article L541-2 du Code de l’environnement

Ces dépôts sauvages peuvent susciter d’autres dépôts de diverses natures, plus polluants.

Certaines espèces horticoles peuvent se disséminer et coloniser les alentours aux dépens d’espèces sauvages autochtones.

L’impact paysager et environnemental n’est pas négligeable.



De nombreuses solutions existent

- Le compostage individuel vous permet d’obtenir un engrais pour votre jardin. Des composteurs sont en vente chez Optim Services 02 97 86 32 82
- L’apport en déchetterie route de Larmor - Kerdroual
- La location d’une benne auprès des Services de la Ville (Service payant)
- L’enlèvement à domicile pour des petites quantités de déchets verts par l’Association Espace Formation 02 97 88 07 09 (Service payant)
- Les feuillages et déchets de tonte en petites quantités peuvent être déposés dans la poubelle verte (pas de branchages)

Renseignements : Service des espaces verts de la ville au 02 97 86 40 40

Ecole Paul Gauguin

Projet de développement durable et solidaire

Avec le printemps, puis l'été, les projets de développement durable de l'école Paul Gauguin se poursuivent.



Les jeunes élèves prennent conscience, aux côtés des adultes du rythme des saisons. Pour illustrer ce cycle annuel, l'équipe pédagogique animée par Christine Marlier, la directrice a remis en route la fresque de la salle de restauration: les quatre saisons et les récoltes associées. Christian Bigard, chef de la cuisine centrale a fait un travail remarquable sur "manger des fruits et légumes de saisons" les acheter localement et "manger bio". C'est tout naturellement qu'il a été invité à participer à ce projet.

Avoir un regard sur les autres

Dans ce projet d'éducation au développement durable, il semblait indispensable à Christine Marlier, d'aborder avec les enfants l'aspect solidarité. "En effet les ressources n'étant pas les

mêmes dans tous les pays : avoir un regard, ouvrir une fenêtre sur l'ailleurs permet aux enfants une première prise de conscience de l'entraide et de la solidarité. Pour cela nous avons reçu le témoignage de l'association "Enfants avenir du monde" qui nous a présenté par le biais de photos, les conditions de vie et de scolarisation des enfants d'Haïti. Les bénévoles de cette association nous ont aussi fait part de leurs actions menées dans le cadre de l'artisanat de ce pays lointain et avant de se quitter, nous avons fait un don de livres pour les écoles".

■ **Contact :** "Enfants avenir du monde"
17 allée des Peupliers - Plœmeur
www.enfantsavenirdumonde.com
eemploemeur@orange.fr

Quelques nouvelles en images

Volet énergie :

après avoir fait une étude, en sciences, de la lampe de poche, nous découvrons l'électricité et ce qui la produit.

Grâce à des installations prêtées par l'UBS, nous comprenons que nous pouvons allumer une ampoule grâce au soleil (panneaux solaires), ou au vent (éolienne)



Mais qu'est-ce que le vent ?

Pour répondre à cette question l'école Paul Gauguin a monté un projet avec l'animateur de l'association Tarz-Héol: William Becque. La première étape était de faire prendre conscience aux enfants de l'existence de l'air: la première séance, à travers diverses expériences, a amené les enfants et l'équipe pédagogique à formuler ces conclusions: "l'air est invisible, on le ressent.

On en trouve partout à l'intérieur !"



Réseau emploi Plœmeur

Un guichet unique

En mars 2003, Plœmeur inaugurait son Pôle emploi insertion (PEI). Six ans plus tard, suite à la fusion ANPE/ Assédic et afin d'éviter toute confusion, le PEI devient Réseau emploi Plœmeur. Ce réseau fonctionne à la manière d'un guichet unique où les services conservent leurs missions, tout en partageant la même finalité. Ce réseau plœmeurois dédié à l'emploi rassemble dans un lieu unique différents services de proximité.



Le point accueil emploi ouvert à toutes les personnes à la recherche d'un emploi, informe sur les prestations de l'ANPE et diffuse ses offres. Il gère également les demandes d'emploi à la ville (notamment les saisonniers), le suivi administratif des chantiers d'insertion et de gestion partenariale... L'antenne mission locale a pour mission d'aider les jeunes de 16 à 25 ans, non scolarisés et domiciliés, à faire

face aux difficultés qu'ils rencontrent quant à leur insertion professionnelle en leur proposant un suivi personnalisé. Une conseillère d'insertion professionnelle du Conseil général, accompagne les bénéficiaires du RMI sous contrat d'insertion dans leurs démarches d'emploi et/ou de formation. L'association Espace formation, guide pour sa part vers l'emploi et la formation qualifiante, les 12 salariés du chantier PMR (personnes à mobilité réduite) et de la mairie de Plœmeur. Des ordinateurs sont également à disposition pour consulter les sites dédiés à l'emploi et des ateliers d'informatique seront bientôt proposés aux demandeurs non initiés.

- **Adresse :** 9 rue de Raime
- **Contact :** 02 97 86 41 40

Passeports biométriques à la mairie de Plœmeur

Les passeports délivrés comporteront désormais une puce électronique contenant photos du titulaire et empreintes digitales.

Yann Falquerho, est le premier à avoir fait la demande d'un passeport biométrique au service à la population, animé par Patricia Le Du. Ce nouveau passeport ne se distingue pas extérieurement de l'actuel passeport électronique. Cependant, la puce électronique contient, en plus de la photo numérisée du titulaire, deux de ses empreintes digitales (à partir de 6 ans). Ce qui permet de lutter contre les usurpations d'identité. Les passeports actuels peuvent être utilisés jusqu'à leur

date d'expiration et une fois le biométrique obtenu, les anciens passeports seront remis à la préfecture. Ces nouveaux passeports peuvent être disponibles au bout d'une semaine. Numérisation du formulaire, des pièces et de la photo, recueil et numérisation des empreintes digitales : à l'aide d'une station équipée tout exprès, la demande sera enregistrée en un quart d'heure environ. Les lunettes sont théoriquement acceptées, du moins pour les circulaires. Mais on y

précise que les montures épaisses sont interdites, qu'elles ne doivent pas masquer les yeux, que les verres teintés ou colorés sont interdits, et qu'il ne doit pas y avoir de reflets sur les verres.

Bref, les critères d'acceptation des photos sont rigoureux. Mais, les photos types maton, peuvent être acceptées si elles sont de bonnes qualités.

Le passeport sera disponible et valide 10 ans. Coût : 88 €



Yann Falquerho, est le premier à avoir fait la demande d'un passeport biométrique au service à la population, animé par Patricia Le Du



UN ÉTÉ RYTHMÉ LA PLOËMEUR

L'été arrive, Plœmeur revit, poussant ses habitants dehors ! Cet été, en ce sens, sera particulièrement animé, comme une invitation à venir flâner de ci de là, à aller à la rencontre de multiples talents qui n'auront de cesse de se découvrir en expositions et en musiques...

Plœmeur se prépare à vous faire vivre une saison estivale dynamique, émaillée de nombreuses manifestations, organisées par les services de la ville, les bureaux de tourisme et les associations...

Aussi, nous vous proposons de vous en présenter le programme, histoire que vous puissiez les noter dans vos agendas de sorties. Cette riche programmation estivale intègre, les "**Jeudis de Plœmeur**", les "**Estivales de Plœmeur**", les "**Pierres parlent**", les "**Lieux-dits de Plœmeur**", les "**Botaniques de Plœmeur**", "**les Balades nature**"...

Les Jeudis de Plœmeur, des rendez-vous incontournables
Venez découvrir l'ambiance des "Jeudis de Plœmeur", ces animations organisées sur l'espace public, où l'on peut déguster les produits régionaux proposés par les commerçants aux abords des quais de Lomener, de Kerroch, du Courégant, du Fort-Bloqué... ou au centre-ville, place Falquerho, en écoutant les musiques traditionnelles de Bretagne et d'ailleurs.
Ces "Jeudis de Plœmeur" sont des moments privilégiés pour rencontrer les autres. A partir de 19h.

Les Jeudis de Plœmeur

RENDEZ-VOUS MUSICAUX



9 JUILLET » À LOMENER

FATIHA JAZZ

Duo swing jazz avec Eric Nedellec à la guitare

www.myspace.com/fatihajazz

LORIENT BIG BAND

Jazz et swing

www.orchestredejazzbretagne.fr

16 JUILLET » AU COURÉGANT

ERIC FRASIAK

Folk-rock

www.myspace.com/frasiak

TEVENN

Ballades bretonnes, irlandaises et écossaises

www.myspace.com/eadhatevenn

23 JUILLET » À KERROCH

ROLAND CONQ

En duo avec le flûtiste Arnaud Ciapolino - musique et danses traditionnelles

www.myspace.com/rolandconq

BUREK

fanfare de musique des Balkans par des musiciens bretons

www.myspace.com/gros-burek

30 JUILLET » PLACE FALQUERHO

BASHAVAV

Musiques métissées - musiques nomades

www.myspace.com/bashavav

LES EMPHARÉS

Spectacle mariné de chansons et de chroniques

www.myspace.com/lesemphares

6 AOÛT » AU FORT-BLOQUÉ

Soirée FESTIVAL INTERCELTIQUE

Retrouvez l'ambiance du Festival Interceltique de Lorient au Fort-Bloqué où de nombreux groupes vous feront danser au rythme des musiques celtes :
 Tailteann - Irlande
 Skeeal - Ile de man
 Fiain - Irlande

www.festival-interceltique.com

13 AOÛT » À KERROCH

MESKADUR

Un voyage entre Bretagne/Irlande/Amérique du Nord en passant par les pays slaves et nordiques.

www.myspace.com/meskadur

SIX MACHINE

Fanfare déambulatoire funk/ groove avec des reprises de James brown Stevie Wonder/macéo Parker

www.bigbravospectacles.com

20 AOÛT » PLACE FALQUERHO

GILLES THORAVAL

Chansons de voyages et poésie pour tous publics - un nouvel album

www.myspace.com/gillesthoraval

TRIDEN VENTILUS

Un voyage musical en mélodies et chansons par 3 musiciens élevés à la sauce bretonne.

www.tridenventilus.com

Balades nature

avec l'association Tarz-Héol

Cet été, accompagnés par les bénévoles de l'association Tarz-Héol, découvrez plus de 60 km de circuits pittoresques entre nature et patrimoine à Plœmeur.

Plœmeurois d'hier et d'aujourd'hui, vacanciers, découvrez une commune aux multiples paysages et apprenez son histoire : Plœmeur se dévoile ! Une dizaine de marches de 8 à 10 km est programmée tout l'été, gratuite et encadrée par les bénévoles de l'association. La dernière marche de l'été s'achèvera avec une animation au Cruguellic.

Infos pratiques :

- › Rendez-vous tous les mardis pour un départ à 18h30
- › Prévoir un pique-nique (*Pause dîner d'environ 30 minutes par marche*)
- › Pour des raisons de sécurité, les animaux ne seront pas acceptés.



Programme Juin/Juillet

Mardi 30 juin à 18h30	Départ de la plage du Courégant
Mardi 7 juillet à 18h30	Départ de l'Office de Tourisme de Larmor-Plage
Mardi 14 juillet à 18h30	Départ de l'Office de Tourisme de Lomener Animation chapelle de Lomener à 21h (Sofi Le Hunsec)
Mardi 21 juillet à 18h30	Départ de l'Office de Tourisme du centre-ville de Plœmeur
Mardi 28 juillet à 18h30	Départ du local "Chez nous" à Kergantic

Programme Août

Mardi 4 août à 18h30	Départ du port de Kerroch
Mardi 11 août à 18h30	Départ de l'Office de Tourisme du centre-ville de Plœmeur Animation conte à St Bieuzy à 19h
Mardi 18 août à 18h30	Départ du port de Plœmeur
Mardi 25 août à 18h30	Départ du poste de secours du Fort-Bloqué Animation musicale au Cruguellic Léo Rossignol et Mam'zelle Bertille

Les balades du samedi *réservation bureau de touriste du centre-ville*

Samedi 25 juillet à 13h	Départ du parking de Porcoubar Découverte de la pointe de Porcoubar
Samedi 15 août à 17h45	Départ du Cruguellic D'Argoat en Armor au fil de l'eau

"Les Pierres parlent en Bretagne"

avec Dor an Avel

De nombreux conteurs autour d'Alain Le Goff se produiront lors de veillées-contes au Cruguellic spectacles à 21h
conseillés à partir de 10 ans,
programmation sous réserve
Tarif unique : 4,70 €
A Océanis au 02 97 86 41 00
Librairie sillage au 02 97 86 32 25

Lundi 20 juillet :

"Chants et contes des Iles Hébrides" (Ecosse)

Chant et récit - Alix Quoniam
Percussions - Dominique Molard



Lundi 27 juillet :

"Contes et chants de Bretagne"

Alain Le Goff et
Yann-Fanch Kemener



Lundi 3 août :

"Contes et chants d'Irlande"

Caroline Sire



Concerts à la chapelle de Lomener

Mardi 14 juillet à 21 h :

Sofi Le Hunsec (*entrée libre*)

Mardi 21 juil. à 21 h :

"La Lune rousse" (*entrée libre*)

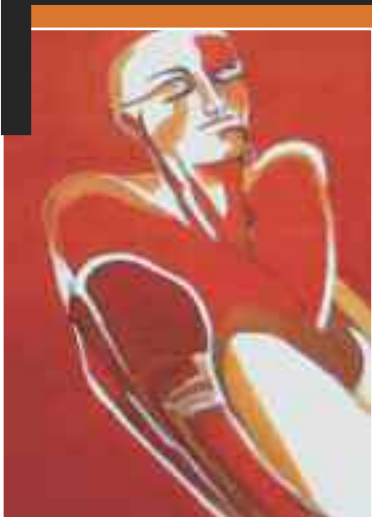
Mardi 4 août à 21 h :

Tristan Le Govic (*10€ et 7€*)

Expositions dans les chapelles
ouvertes tous les jours (sauf lundi)
de 15h à 19h, Mairie, bureau de tourisme
(aux heures d'ouverture)

Les Esti

Du 13 juin au 29 juillet



Bureau de tourisme du centre-ville

"Les Patiences"
de Valérie V. - peintures

Valérie V. est titulaire d'une maîtrise d'arts plastiques. Ses œuvres régulièrement exposées en Bretagne et Normandie, ont inspiré des poètes dont Anne - Claude Romanie (Patiences rouges) et Patricio Rojas San Martin (Pleines couleurs).

"Ce qui se passe concerne plus les sens que les mots et si j'étais capable de le dire, je ne le peindrais sans doute pas. Je ne suis d'ailleurs pas sûre que ce fameux "quelque chose à en dire" soit si important en peinture. Ça se passe entre l'œil, la main et la matière un peu grasse de la peinture. Ça m'engage toute entière dans une sorte de jeu entre ces trois-là."

Les êtres peints par Valérie V., sont des personnes parfois féminines ou masculines, quelques fois plus indéterminées. Elles sont envahies par leurs propres membres. Elles habitent dans le rouge, elles habitent dans le blanc. Elles dépendent complètement de ces couleurs. Sont-elles en attente d'une finition ou d'un désir ?

Elles attendent patiemment, et posées, ce sont des patiences.

Du 20 juin au 19 juillet



Chapelle Sainte-Anne

"Des Amours de mers"
conception de Claude Chrestien

C'est une nouvelle aventure iodée que propose Claude Chrestien, concepteur de cette exposition intitulée "Amours de mers". Visions d'artistes contemporains et du temps passé : les vacances, la mer, la plage, les souvenirs personnels émouvants ou insolites, la nostalgie... Cette exposition pleine de curiosités et de surprises met en lumière coquilles St Jacques à l'effigie de Lorient, broderies japonaises de mer, souvenir de Nagasaki ramené, ici entre les deux guerres par les marins de la Royale, des ex-voto, quelques livres de Jules Verne et de Tintin et Milou, que des originaux, des photographies, des peintures, des gravures, des personnages insolites réalisés avec des coquillages de mer, des laisses de mer... et surtout ne soyez pas étonné, si au fil de ce voyage maritime, de découvrir un bénitier, des casiers de pêche, des tableaux de nœuds marins. Claude Chrestien est un original. Après avoir exploré les cabinets de curiosités, il offre cette fois-ci à Ste Anne, une exposition ouverte sur la mer. Aventure, voyage, mystère, humour... Il y a mille et une manières de raconter la mer, de se laisser bercer par le bruit des vagues et ainsi de remonter le temps avec ses "Amours de mer".

Du 20 juin au 31 août



Mairie de Ploëmeur

"L'univers lointain" de Christian
Halna du Fretay - peintures

L'artiste vit et travaille à Lorient. Il est membre de l'Académie des arts plastiques de Laval et de l'école des beaux-arts de Lorient.

"C'est l'art de la suggestion qui définit peut-être le mieux la peinture de Christian Halna du Fretay. On entre dans ses tableaux à pas de loup, avec le sentiment que derrière les aplats de couleurs vont surgir d'autres lumières, d'autres émotions.

C'est un mélange de vibrations et d'apaisement, un aller-retour permanent entre le non-dit et le donné à voir, et l'absence de détails, loin d'être vécue comme un manque, fait rebondir nos sens aux quatre coins du tableau.

Ce serait aussi comme des traces de lumières qui glisseraient en plaques tectoniques, en un séisme lent, et qui prépareraient le terrain au dévoilement de bien des secrets. La profondeur naît de cette surface lisse en mouvement. On a envie de s'asseoir, là, sur cette chaise, et de sentir le vent caresser les couleurs tout autour de nous. C'est un peu de vie qui passe, du quotidien à l'état brut, un matériau à remodeler au gré de nos humeurs. C'est un éclat d'instant posé, qui paraît, qui vibre, et puis qui vole". Jean-Christophe Hervé, journaliste à France 3

Du 4 au 26 juillet



Chapelle Saint Maudé

"Les blancs de la terre"
d'Odette Amiot - sculptures et gravures

Les blancs de la terre d'Odette Amiot sont fortement influencés par la présence des Kaolins, paysage familier depuis son enfance. Pour exprimer au mieux ses émotions, l'artiste utilise la porcelaine papier pour sa résonance avec les kaolins, pour la mémoire plastique de la terre.

Les empreintes, les traces gravées dans la profondeur de l'argile se révèlent à la cuisson. L'œuvre est signée quand l'harmonie souhaitée par l'artiste est là. Les paysages kaoliniques lui offrent lors de balades un régal dit-elle de couleurs, rythmes, senteurs. C'est par la technique artistique de l'eau-forte qu'elle exprime ces instants privilégiés. Odette Amiot aime le mouvement, le jeu, donnant ainsi un résultat très travaillé à ses sculptures en plâtre, à ses gravures...

"La cuisson à haute température donne un aspect minéral au grès, à la porcelaine et dirige toujours mes recherches vers la matière, les textures, les empreintes gravées dans la profondeur de l'artiste".

Odette Amiot aime faire appel à la mémoire plastique de la terre.



vales de Plœmeur

CIRCUIT D'EXPOSITIONS

Du 11 au 31 juillet



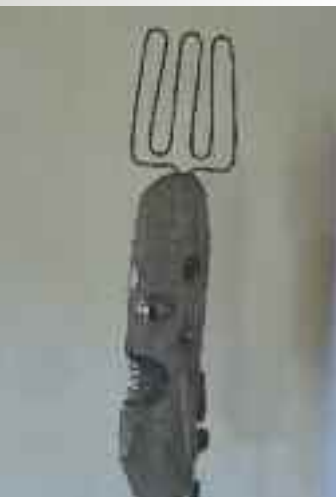
Chapelle Saint-Thual

"Le peuple de la terre"
de la Femme rouge - sculptures

C'est la matière qui guide la "Femme rouge" alias Marie-Pierre Mouillé. Un bout de bois, du fer torturé, tapé, forgé, des débris "laissés par les grands pollueurs que nous sommes m'inspirent".

C'est ainsi que naissent les personnages hétéroclites, sortis de l'imaginaire de la "Femme rouge". Au gré de sa méditation artistique, les assemble, les triture, en un mot sculpte.

Elle rappelle aux flâneurs de laisser aller leur imagination à une dérive sans entrave, pour faire le voyage de la source à la mer.



Du 11 au 31 juillet



Chapelle Saint-Thual

"Impressions personnelles"
de Philippe Chauvelon - gravures

Artiste amateur plœmeurois, passionné par l'art et l'histoire de l'art (licencié en histoire de l'art de Rennes II), Philippe Chauvelon touche à plusieurs techniques: le dessin à la plume, la peinture à l'acrylique, à l'huile, la gravure...

"Dans mes travaux, le sujet et sa représentation fidèle, en sont rarement les objectifs principaux. Ils ne sont que prétexte à des recherches sur les rythmes, sur les contrastes de lumières, sur les jeux de couleurs et de formes ... Dans mes recherches actuelles, l'objectif consiste à évoquer le sujet, celui-ci servant alors de support à une mise en valeur d'une ou de plusieurs zones de lumière et de couleurs". Le jeune artiste a déjà obtenu deux premiers prix de gravure, l'un au salon lorientais des Beaux-arts, l'autre au concours de Larmor Plage, ainsi que plusieurs prix aux finales des concours de "Couleurs de Bretagne".

Le titre de cette exposition intitulée "impressions personnelles" peut donc se comprendre de deux façons, celle dont l'artiste perçoit le monde qui l'entoure ou celui de son imaginaire, et encore de retranscrire ses perceptions par la technique de la gravure.

Du 11 juillet au 11 août



Chapelle Notre-Dame-de-la-Garde

"Conjugaison portuaire"
de Catherine Raoulas - peintures

Une naissance à Brest, une enfance bercée par le bruit de la mer, des activités maritimes à chaque grande marée, les escales, plus ou moins longues, mais toujours côtières... ont conduit Catherine Raoulas, à devenir artiste, "Ce n'est finalement pas un choix mais une raison que je me suis donnée, ne troublant en rien le côté déraisonnable d'une vie d'artiste".

Ce qui anime Catherine Raoulas, c'est la mer, la mer et encore la mer. Avec tout ce qui s'y accroche, notamment les hommes et la pêche. Elle ne recherche pas le côté carte postale, car pour elle, la mer, c'est un terrain, dans lequel elle puise les matériaux de ses créations. Le recyclage, c'est une constante dans l'oeuvre de Catherine : cartes marines, morceaux de tourets, caisses de poisson, sac de coquillages en toile de jute, voiles de bateau... qui une fois passés entre ses mains repartent pour une deuxième vie. La seule contrainte qu'elle se donne : ne pas dénaturer le travail des hommes, ceux qui vivent ici, c'est sa façon de respecter autant l'homme que la nature.

Ces personnages sont toujours en action, tenant "le gagne-pain" à pleines mains, aussi naturellement qu'elle tient son crayon.

Du 1^{er} au 29 août



Bureau de tourisme du centre-ville

"L'imaginaire crocheté" de Monique Poirier - création artistique

Le vêtement d'art de Monique Poirier puise sa force dans celle de la nature, dont l'artiste s'inspire en transcrivant les volumes, dans "d'habilles tricotages". Monique Poirier est une femme de son époque. Diplômée de l'école des beaux-arts de Rennes au début des années 70 -on était en pleine mode artisanale-, n'étant pas tentée pas l'enseignement, elle se mit à faire des vêtements, plus tricotés, plus crochetés que tissés. Toutes ses créations sont réalisées à la main. C'est un artisanat de haut vol qui rejoint l'art. Elle aime la matière, les formes, les couleurs et les adjonctions de dentelles, de soieries, de plumes, de fourrures, de pierreries, coquillages, galons, rubans... donnant ainsi à son travail un aspect poétique végétal léger.

En voyant suspendus tous ces gilets, caracos, cache-cœurs, châles, vous aurez l'impression de découvrir de grands papillons, des chauves-souris géantes, des cerfs-volants, des masques océaniques, des broderies péruviennes. Chaque création est unique. A l'instar de ceux qui ont choisi de peindre, Monique Poirier a préféré de ses doigts de fée manier l'aiguille et le crochet. Mais elle a gardé de son enseignement le goût des belles choses, à l'instar d'une femme romantique et résolument féminine.

Du 1^{er} au 23 août



Chapelle Saint-Léonard

"Balade picturale"
d'Anita Uzel - peintures
et de Maggy Cottignies
peintures et sculptures

Situé entre terre et mer, le village de Kerantonnel offre un havre de paix et de liberté. Deux artistes Anita Uzel et Maggy Cottignies ont immortalisé à travers leurs peintures, fontaines, puits, chemins boisés, terrils kaoliniques, lagons... Elles nous invitent à partager une balade d'une poésie picturale : "aux couleurs du ciel, de la terre et de l'eau, aux couleurs des cœurs... peindre Kerantonnel, c'est immortaliser ces bonheurs".

Maggy Cottignies sculpte également le corps magnifié ici dans le bois. Il y a du rythme symbolisant une suite de mouvements ; elle crée dans chacune de ses sculptures une harmonie, où, la sensualité des corps joue tout son rôle. Le corps devient un moyen d'expression, un art visuel... Ici, c'est le regard qui aura le dernier mot...



Les 8^{èmes} Botaniques de Plœmeur

Plantes rares et végétaux de collection

La 8^e édition des Botaniques de Plœmeur aura lieu le samedi 19 et le dimanche 20 septembre sur le site boisé du Château du Ter. Une quarantaine de pépiniéristes y sont attendus. Membres de l'Association des Pépiniéristes Collectionneurs (Aspeco), les exposants proposent un large choix de plantes rares et de végétaux de collection issus des cinq continents.

Les professionnels exposants sont animés par une même passion pour la diversité végétale. Ils retrouvent et font renaître des espèces oubliées, vont chercher aux antipodes des plantes inconnues pour les acclimater dans nos jardins, proposant des gammes toujours plus étendues pour que chaque jardin puisse être unique.

Ils partagent également le goût des plantes cultivées

et multipliées de façon traditionnelle, avec le plus grand soin. Exotiques ou rustiques, d'ombre ou de soleil, de terrain sec ou de milieu humide, les végétaux qu'ils proposent n'ont pas souffert. Très résistants, souvent de grande taille, ils s'enracineront sans peine au jardin.

Expositions
balades guidées,
ateliers,
jardinage,
spectacle
pédagogique.

Informations
pratiques:

Ouvert
au public
le samedi
19 septembre
de 9h30 à 19h
et le dimanche
20 septembre
de 10h à 18h.
Prix d'entrée:
4 euros.
Gratuit pour
les moins
de 16 ans



Conférence des "Jardins de résistance"

avec Gilles Clément, paysagiste samedi 19 septembre à Océanis

Grand millésime pour cette huitième édition des Botaniques de Plœmeur qui accueille, pour une conférence exceptionnelle le samedi 19 septembre, le grand paysagiste Gilles Clément. Enseignant à l'École nationale supérieure du paysage, écrivain, Gilles Clément exposera sa vision anthropologique du jardin et le concept des "jardins de résistance", dont il est l'auteur. Il amènera son auditoire à réfléchir sur le rapport de l'homme à son environnement social et biologique dans un souci de préservation, et présentera ses dernières réalisations, directement inspirées de cette idéologie.

- Horaires : 19h30
- Prix d'entrée : 5€
- Plus d'info : Tél. 02 97 86 40 40



“Le poisson volant” à Douar-Gwen

Parcours aventure dans les arbres



Les concepteurs, un couple très motivé qui n'en est pas à sa première expérience : Anne Hélou, lorientaise, grande expérience dans l'animation, l'accueil et le tourisme social; Denis Raimbault éducateur sportif diplômé d'Etat et graphiste. Ils ont suivi une formation d'opérateur en parcours acrobatiques en hauteur.



Un décor marin

Dans une forêt de pins maritimes, de châtaigniers et de chênes, un décor très marin.. L'accueil est une "capitaine-rie". La salle qui accueille les goûters d'anniversaires et autres groupes devient "le carré des équipages".

La grande terrasse est transformée en "quai" où s'exposent filets de pêche, barriques, vieux casiers ...

Parcours "Moussaillons"

Pour les 3/6 ans, un parcours entre 50 cm et 1m de hauteur (si bas qu'aucun équipement individuel n'est nécessaire), nous proposons aux plus jeunes d'évoluer sur une quinzaine d'ateliers "aériens" et variés : le phare de Groix, la bourriche, le voilier, le surf, le tangage...

Parcours "Croisière",

Familial et accessible à partir de 6 ans et de 1m45, le parcours "Grand large" est composé d'une vingtaine d'ateliers aériens, très marins : échelle de coupée, abordage, bodyboard, halage, tyrolienne, filet... Plus haut et plus sportif, ce parcours s'agrandit de 15 ateliers en juillet 2009.

Avant de se lancer, un opérateur en parcours aventure apporte aux pratiquants les consignes d'utilisation du matériel et les explications de début de séance, délivrées sur des ateliers proches du sol. Les pratiquants évoluent ensuite sous la surveillance des opérateurs, formés pour apporter conseils et aide éventuelle, tout en gardant à l'esprit qu'ils sont autonomes et garants de leur propre sécurité.

■ Pratique

Accès route du Fort bloqué.

■ Horaires

Ouvert les après-midi à partir de 14h les mercredis, samedis, dimanches, jours fériés, vacances scolaires zone A, Sur réservation pour d'autres horaires.

Ouvert tous les jours à partir de 10h pendant les vacances d'été

Réservation conseillée au 06 80 24 05 06

■ Tarifs

Parcours "Moussaillons" : 9€ /enfant

Parcours "Croisière" : 14€ /personne et tarifs familles

Parcours "Croisière" + "Grand large" : 20€ par personne et tarifs familles

Tarifs groupes : nous consulter

■ Plus d'infos

www.poissonvolant.net

Actualités commerciales ploëmeuroises

La plage des livres

le 10 août à Plœmeur

Avec le soutien de l'ACP (Association des Commerçants de Plœmeur), de la Drac Bretagne, de la ville de Plœmeur et de l'association Chemin Faisant, la librairie Sillage propose pour la braderie, sa 6^{ème} plage des livres.



Sillage a reçu au salon du livre de Paris en mars 2003, un des prix de la 6^{ème} édition du prix des libraires de création en présentant "la plage des livres" et attribué par l'ADELIC (Association pour le développement de la librairie de création) regroupant des éditeurs et donateurs.

■ **Librairie Sillage**

rue d'Argoat
56270 Plœmeur
Tél./Fax 02 97 86 32 25
lib.sillagewanadoo.fr@wanadoo.fr
www.librairiesillage.blogspot.com

Cette initiative qui visait initialement à regrouper une vingtaine d'auteurs locaux et régionaux a rencontré un vif succès au fil des ans. La librairie

A noter : La braderie des commerçants 2009 de Plœmeur aura lieu lundi 10 août 2009 au centre-ville : à la nouvelle Place de Bretagne, rue de St-Bieuzy et Place des FFL.

Abracadabra

La création, passion commune

Il y a un brin de magie, de fantaisie et surtout de créativité chez Coline et Claire, professionnelles de la création qui vous accueillent dans leur boutique et vous invite à découvrir leur univers.



Elles relookent également stores-bateaux, rideaux, coussins, etc... Les filles ne s'arrêtent jamais de créer puisqu'elles proposent également des vêtements pour femmes et bébés, elles répondent aussi à des demandes particulières (robes de baptêmes par exemple). Pour les nouveaux-nés, elles développent une gamme d'accessoires, doudous ou bavoirs personnalisables. Enfin, des créations de toiles en boutique ou sur demande.

Après leurs études artistiques, Coline Le Clech et Claire Egault décident d'ouvrir ensemble leur boutique. Naît alors Abracadabra à Plœmeur qui regroupe plusieurs activités créatrices. La principale activité est le relooking de meubles : achat en boutique mais aussi restau-

■ **Abracadabra**

3 rue neuve 56270 Plœmeur
Coline : 06 77 54 94 08
Claire : 06 77 47 95 53

Ludovic Cren

Peintre intérieur et extérieur

Après avoir suivi une formation de peintre à l'Afpa, puis travaillé 6 ans comme salarié en entreprise, Ludovic Cren a décidé à 30 ans de créer son entreprise.



dans toute la région. D'ici 2010, il n'y aura plus de peintures glycéro, elles seront remplacées de plus en plus par des peintures acryliques. Ce jeune artisan peut aussi utiliser en intérieur des peintures écologiques dont l'offre est de plus en plus large.

■ **Ludovic Cren**

Peintures extérieures, ravalement, peintures intérieures, Ludovic Cren se déplace
25 av. des Lauriers
56270 Plœmeur
06 20 84 04 60

N'Gel ongles-épilation

Belle jusqu'au bout des ongles

Audrey Le Mercier, jeune femme pleine d'ambition, a créé sa propre entreprise à la suite de 4 ans de formation esthétique en alternance.



un local très chaleureux dans une ambiance reposante et féminine. Elle vous propose épilations et soins autour des ongles (mains et pieds) : pose de faux ongles, french permanente, décoration personnalisée (plus de 80 modèles), manucures avec/ sans pose de vernis.

■ **N'Gel**

Audrey vous ouvre les portes de sa maison depuis novembre dernier et vous fait découvrir
6B rue Dupuy de Lôme
56270 Plœmeur
06 42 58 07 14

Salon de la création artistique Le thème de "la Dualité"



Le thème de "la Dualité" choisi cette année pour le Salon de la création artistique, a été à la hauteur de la thématique. Les six formes artistiques se sont réparties en 64 peintures et autres techniques, 17 gravures, huit sculptures, 40 photos, neuf textiles et deux autres techniques. L'édition 2010 aura pour thème : "émergence". Par ailleurs, un prix du "Jeune artiste" sera également mis en place. Voici le palmarès par catégorie :

PEINTURE	1 ^{er} prix : "Nuit des fantômes tenant un concile" de Martin Rolland 2 ^e prix : "Tentation" de Monique Pivette
GRAVURE	1 ^{er} prix gravure : "Hier et aujourd'hui" de Nadine Le Rouzo 2 ^e prix : "Dualité" de Françoise Goubin
PHOTO	1 ^{er} prix : "Ombres et lumière" de François Trinel 2 ^e prix : "Auto portrait" de Michel Tenier
ART & TEXTILE	"Contre-point" d'Éliane Guibert
SCULPTURE	"Les amants" de Ludovic Montfort

260 élèves au musée de St-Marcel Sortie scolaire



En partenariat avec la mairie, le Comité du souvenir français de Plœmeur a organisé une sortie scolaire le jeudi 30 avril 2009 au musée de la Résistance de Saint-Marcel pour les 260 élèves des CM2 des écoles publiques et privées de la commune.

Des anciens résistants ont apporté un aspect vivant à cette visite en leur faisant part de leurs témoignages. Les enseignants et les membres du Comité local apportaient leur savoir et leur expérience pédagogique. En 2010, l'Académie organisera un concours pour tous les CM2 du département en retenant un des sujets proposés par la délégation générale du Souvenir Français du Morbihan. Les gagnants iront à Paris raviver la flamme du soldat inconnu sous l'arc de Triomphe.

C'est un premier pas pour ces élèves avant de réaliser le concours de "la Résistance" organisé au collège a conclu Joël Séveno, président du Comité du souvenir français de Plœmeur.

Histoire de sorcière Une rencontre peu commune



La sorcière "Cramoisie", amie d'Annick Le Roch animatrice, a rendu visite aux élèves de la classe de Gildas Le Rouzic à l'école de Lomener Kerroch.

Sujet des histoires racontées lors de la classe de mer à Quiberon, la sorcière a pris forme humaine et s'est présentée à l'école. Les enfants, ravis, avaient de nombreuses questions à lui poser ; Cramoisie s'est prêtée au jeu avec plaisir avant d'immortaliser ce moment en photos. Une correspondance s'est établie ensuite entre des élèves et la sorcière qui va essayer d'exaucer les différents vœux des enfants.

■ Bibliothèque jeunesse

La sorcière de la rue Mouffetard - Pierre Gripari - Folio Junior
Harry Potter (7 tomes) - J. K. Rowling - Gallimard Jeunesse
La sorcière des Glenan - Emile Souvestre - Coop Breizh

"La belle vie" de Mishto Premier CD en live



Mishto a officiellement présenté le 25 mai, dans le hall de la mairie, "La belle vie", son premier CD enregistré en public les 3 et 4 décembre derniers à Océanis. Le trio, composé de Ludovic Normand à la guitare et au chant, Georges Pruvost à la contrebasse et Jacques Roigny à la guitare swing, a interprété dans le hall de la mairie, en direct, quelques morceaux de cet album réalisé par La Mouche Production, maison de production plœmeuroise, avec le concours de la Ville, dans le cadre de son soutien à la création locale. Douze titres émanant d'un répertoire swing jazz avec des classiques comme "Nuages" ou "Troublant boléro" de Django Reinhardt, "La Javanaise" de Gainsbourg, "Besame mucho" de Velasquez, sans oublier les incontournables "C'est si bon", "J'attendrai" et bien sûr "La belle vie" de Sacha Distel.

➤ Ca s'est passé à Plœmeur

Remise d'une distinction à l'EREA Les Pins **L'Etoile d'or du civisme**



L'Etoile d'or du civisme a été remise en mai dernier à l'EREA (Etablissement Régional d'Enseignement Adapté) de Plœmeur.

Cette distinction a été remise par M. Frydman, président de l'AFMA 92 (Association Fonds Mémoires d'Auschwitz), à cet établissement pour le voyage qui avait été organisé en Pologne sur les lieux de mémoire d'Auschwitz par des enseignants et des éducateurs et du travail réalisé par les élèves des classes de CAP à leur retour.

Cette remise a eu lieu en présence des représentants de l'Académie et Evelyne Métayer et Danielle Bigoin respectivement adjointe à l'enfance jeunesse quartier et adjointe à l'éducation.

Drôle de pêche ! **La vie d'un pêcheur de crabes verts**



Drôles de Pêche ! ou l'aventure insolite du "Crabus", c'est le titre du livre de Joël Le Bruchec. Ce plœmeurois a écrit l'histoire de sa vie de pêcheur de crabes verts dans la région Lorientaise. Joël Le Bruchec a recherché ce crabe, qui contrairement à ce qu'on pense est très utilisé, dans le fond des rivières du Blavet et du Scorff. Le capitaine du Crabus en a pêché des tonnes dans la rade de Lorient. Il entre dans la confection de soupe, de bisque et la cosmétique.

Ce livre vous embarque en sa compagnie, au fil de son aventure, émaillée de joies, de peines, des caprices du vent et du courant. C'est l'aventure d'une petite navigation divertissante en eaux abritées, pleine d'agréments que vous propose l'auteur qui a un sens du récit.

■ **Drôle de pêche ! ou l'aventure insolite du Crabus**

Éditions Scripta 14€, en vente : chez l'écrivain au 02 97 86 23 73 au Comptoir de la Mer, Cop Breiz et à la librairie Sillage à Plœmeur.

Nouvelle identité pour le stade **A la mémoire de Jacques Le Hirez**



Le stade de Kerlir, l'antre de l'AS Guermeur, a été rebaptisé Jacques Le Hirez, joueur, éducateur, décédé en 2007. La plaque portant son nom a été dévoilée par Loïc Le Meur, maire, et Francine et Franck Le Hirez, son épouse et son fils. Le maire a retracé l'histoire de cet homme passionné par ce sport d'équipe.

Mordu de football depuis sa plus tendre enfance, ce Kerrochois-marocain (nom donné aux habitants du port de Kerroch) s'est donné entièrement à son club. D'abord comme joueur à Kerpape, où il travaillait, puis à l'AS Guermeur depuis 1970. Il dirigeait l'école de football, où ses qualités humaines et sa pédagogie ont fait recette auprès des footballeurs en herbe pendant 35 ans.

■ **Stade Jacques Le Hirez** - Kerlir 56270 Plœmeur - Tel. 02 97 82 84 66

"Passage secret" **Nouvel album de Jean-Jacques Mel**



Jean-Jacques Mel a présenté, le 29 avril dernier, quelques extraits de cet album lors d'un show-case organisé par ses soins à Océanis.

Plus de quinze ans après "Des marches partout", Jean-Jacques Mel propose, dans son nouveau CD, "Passage secret" neuf compositions dans lesquelles il se livre de manière plus intime. Sur ce CD enregistré au pays, Jean-Jacques Mel, accompagné de son complice et ami, le guitariste Jacques Roinvy, évoque l'absence dans "Tu nous manques", ses parents, son enfance à Saint-Nazaire, "L'été 36" de ses grands-parents.

De son engagement auprès de ses patients, à Kerpape, où il est ergothérapeute, il a adapté la ritournelle "La p'tite hirondelle" interprétée avec Youen Melamed, Lola et Kevin Jubin, les enfants de Kerham, là où il habite. Enregistré et mixé par Jacques Roinvy, l'ambiance de l'album est à la confiance. La pochette est signée Loïc Tréhin et les photos de la plage de Kerham et de l'océan répondent en écho à l'esprit tour à tour tourmenté, dynamique ou apaisé de l'artiste.



L'EXPRESSION DE L'OPPOSITION

L'intercommunalité : Cap l'Orient

De plus en plus, l'intercommunalité s'interfère dans la gestion communale comme la gestion des ordures ménagères ou le pôle économique avec le port de pêche etc... Lors de la reconversion de la base sous-marine, la cité de la voile Tabarly fut créée. Cela permet, si cela s'intègre dans un ensemble, de valoriser Lorient en développant d'autres activités dont Lorient a bien besoin. Cette cité aide à réanimer l'image de Lorient en confortant sa position maritime. La construction fut financée à 92% par l'Europe laissant la gestion à Cap l'Orient.

Cependant, les frais de gestions annuelles étaient sous estimés à 1 million d'Euros par an ; quand même. Aujourd'hui, elles grimpent en réalité à 1,6 million par an. Ce qui représente la totalité des recettes de la nouvelle taxe sur les ménages votée cette année et que vous paierez pour la 1ère fois en fin d'année.

Il faut arrêter de croire que l'argent du contribuable est un puits sans fin. On comprend encore que Monsieur Le Meur refuse toujours que nous siégeons à Cap l'Orient ainsi que dans d'autres commissions tout en parlant d'ouverture : faite ce que je dis, pas ce je fais.

Election Européennes :

Sur fond d'absentéisme important, il convient d'être prudent sur l'extrapolation des résultats. Cependant, M. Le Meur en annonçant les résultats le dimanche 7 juin n'a pas hésité à parler "d'effondrement de la droite à Plœmeur" or majorité présidentielle 28 % PS 16.21%. Au niveau national, cela c'est également confirmé. Je laisse chacun réfléchir au propos de M. Le Meur.

Les verts ont pris une bonne option pour l'Europe. C'est une évolution utile car l'écologie ne doit pas être une référence partisane mais elle est l'affaire de tous pour le bien de l'humanité.

Ceux qui ont axé uniquement leur campagne sur un vote sanction anti gouvernemental en ont été pour leur frais. L'élection était d'enjeu européen. Il ne faut pas se tromper d'élection.

Eric Camusard et son équipe
Liste d'union UMP, Modem, Parti Républicain

Groupe UMP du Conseil municipal - Liste "Plœmeur Initiatives et Liberté"

Sans qu'un vrai débat public ait eu lieu à ce sujet, ni au cours de la récente campagne des municipales, ni depuis lors, la politique de l'habitat a pris une orientation très marquée à Plœmeur. Pendant longtemps, le modèle dominant fut celui de la maison individuelle construite sur un petit terrain dans un lotissement. Cette formule a permis à des centaines de plœmeurois, même de condition modeste, de devenir propriétaires et de vivre à Plœmeur.

La loi de l'ancien ministre communiste GAYSSOT impose depuis 2000 aux communes d'avoir 20% de logements sociaux, c'est-à-dire de HLM locatifs, ce qui est défavorable à Plœmeur où beaucoup de logements sociaux ont été construits mais en accession à la propriété. La communauté d'agglomération a porté ce chiffre à 25%, Plœmeur à 30% et, dans la zone de Briantec, où 230 logements sont programmés, à 41% !

On nous dit qu'il s'agit de répondre aux besoins des Plœmeurois et là, on ne peut qu'être d'accord, mais au 1^{er} janvier 2009 il y avait 129 demandes de HLM. Et il s'agit d'un stock et non de 129 demandes par an. Le seul projet de Briantec permettrait presque d'y répondre.

On nous dit aussi que, faute de disposer d'un nombre de logements HLM suffisant, la commune doit payer une lourde pénalité. En fait, celle-ci est inférieure à 200 000€ et cela fait un peu sourire quand on sait que la municipalité n'hésite pas à payer 2 750 000€ pour réaliser des trottoirs et un parking pour le nouveau magasin Carrefour...

On nous dit enfin qu'il faut suppléer le secteur privé qui n'est pas en mesure de satisfaire les attentes de la population. Mais l'exemple de la ZAC de Lomener, entièrement pilotée par la municipalité et où les logements concédés au secteur privé ne se vendent pas, montre que les choix de celle-ci en matière immobilière ne sont pas toujours très inspirés !

Alors, puisque toutes ces raisons n'en sont pas, quelle motivation pousse ainsi la municipalité à vouloir construire partout des HLM ? Des raisons politiques ? Nous demandons qu'un grand débat ait lieu à ce sujet et que tout soit mis sur la table.

Loïc TONNERRE



L'EXPRESSION DE LA MAJORITÉ

Un projet ambitieux pour le logement

La majorité municipale a fait du logement une de ses priorités lors de la campagne électorale au printemps 2008, et les plœmeurois ont très majoritairement approuvé ce choix avec comme objectif de permettre aux jeunes de trouver un logement à Plœmeur.

La question du logement est d'ailleurs aujourd'hui devenu un enjeu national et a fait l'objet de plusieurs dispositions législatives successives. La loi SRU (Solidarité et Renouvellement Urbain) adoptée le 13 décembre 2000 sous le gouvernement Jospin a été confirmée depuis par la majorité actuelle. Ce sont les lois Urbanisme et Habitat du 2 juillet 2003, la loi ENL (Engagement National pour le Logement) du 13 juillet 2006 et la loi DALO relative au droit au logement opposable du 5 mars 2007.

Dans le "porter à la connaissance" que vient de remettre Monsieur le Préfet du Morbihan à la commune conseil municipal, il est d'ailleurs indiqué que :

"La loi ENL introduit de nombreuses dispositions pour favoriser la création de logements et aider les collectivités à développer l'offre de logements notamment sociaux."

Parmi ces dispositions, l'obligation d'établir un plan pluriannuel de constructions de logements sociaux pour toutes les communes qui ont un pourcentage de logements sociaux inférieur à 20%. Le taux à PLœMEUR n'est que de 8%.

A travers le SCOT -Schéma de Cohérence Territorial- le Plan Local de l'Habitat le Pays de Lorient s'est donné des objectifs pour aider les communes à répondre aux besoins locaux.

Sur le plan local, le conseil municipal a pris acte des très nombreuses

demandes non satisfaites, sans compter celles non formulées par des enfants de plœmeurois qui ne peuvent trouver un logement sur la commune.

Ce manque de logements accessibles aux familles à revenus modestes, et tout particulièrement aux jeunes ménages, a incité la commune à renforcer les dispositifs en faveur de la construction de logements sociaux, en portant à 30% le pourcentage de logements locatifs aidés pour toute opération nouvelle d'urbanisation.

De même, afin de limiter les charges locatives, il a été décidé de conditionner l'octroi d'une aide complémentaire à la construction de logements sociaux à la mise en œuvre de techniques permettant de limiter la consommation énergétique à 50Kw/h par mètre carré par an. Cette aide s'élève à 35€/m².

L'ensemble de ces mesures traduit la volonté municipale, au-delà du respect des principes législatifs, d'affirmer la solidarité locale en faveur des personnes confrontées à des difficultés de logement. La révision du PLU qui vient d'être lancée et l'engagement de l'Agenda 21 communal seront l'occasion de confirmer cette volonté et de la faire partager avec tous les plœmeurois, conformément à notre engagement de conduire une politique communale de développement durable et solidaire.

Le débat sera très largement ouvert, notamment lors des réunions de quartiers qui seront organisées à l'automne, pour échanger et élaborer ensemble l'Agenda 21 de PLœMEUR.

Le groupe
"ensemble pour un avenir
solidaire et durable"

➤ Rendez-vous

Kerroch en fête

Grande animation les 11 et 12 juillet

Les adhérents du "P'tit Kerroch" poursuivent leur objectif : la construction d'un bateau de pêche, et le mieux vivre ensemble dans ce petit port.



L'association le P'tit Kerroch a un double l'objectif : tisser du lien social, rénover un bateau de pêche et l'utiliser à des fins éducatives. Forte de 80 membres, le P'tit Kerroch est un collectif de jeunes et de moins jeunes, issus en grande partie d'un milieu de pêcheurs. Présidée par Fabrice Roperch, l'association a programmé pour les 11 et 12 juillet une grande fête populaire. Venez nombreux !!!

Samedi 11 juillet

À partir de 14h :
Diverses animations pour enfants (pêche à la ligne, casse boîtes, Fléchettes...) et concours de pétanque
16h00 : Danses Bretonnes
17h00 : Tir à la corde sur la plage
18h30 : Restauration (Grillades, moules frites...)
19h00 : Démo et Initiation de danse Salsa
21h00 : Concert du groupe ARMENS
23h00 : Feu d'artifice et Bal

Dimanche 12 juillet

12h00 : Pot avec les partenaires, et ouverture de la restauration
14h30 : Nombreuses animations (pêche à la ligne, casse boîtes, Fléchettes...)
15h30 : Course à la godille
16h15 : Kerroch en scène (pièce de théâtre avec les membres de l'association)
17h30 : Course de garçon de café
18h30 : Tirage de la tombola

Tout au long du Week-end

Expositions dans la salle des viviers Collets en partenariat avec (J. J. Carriou, C. Charbonneau "Musée de la presse", M. Maringue...)

■ **Contact :** Association le P'tit Kerroch
5A rue de Raime 56270 Plœmeur
au 06 62 48 29 86
leptitkerroch@orange.fr
www.leptitkerroch.sitew.com

25^e anniversaire de la fête de la mer

Homage aux périls en mer

Trois jours de fêtes populaires, avec un temps fort consacré aux gens de mer, le 31 juillet et le 1 et 2 août.

Le monde de la mer sera à l'honneur, pour ce 25^{ème} anniversaire du Comité des fêtes de Lomener. Il y aura l'hommage religieux dédié aux marins disparus en mer. La chapelle Notre-Dame-de-la-Garde, l'ancienne conserverie, a gardé dans ce lieu de nombreux symboles faisant référence au monde de la mer, casiers, filets, bateaux ex-voto.

Comme chaque année depuis 25 ans, gens d'ici et vacanciers assistent à cette cérémonie. La procession, formée à l'issue de la messe, descendra la rue de la Chapelle, jusqu'au quai Gilles-Gahinet. Après un temps d'arrêt devant la guérite des douanes, où aura lieu l'hommage aux marins périls en mer, la procession rejoindra les Courreaux sur les unités de pêche pavoisées pour l'occasion.



La Fête de la mer et du pardon de N-D de la Garde

31 juillet

21h00 : Fest-noz avec Sonerien Du et Thomas Moisson (entrée gratuite)

1 août

7h00 : Concours de pêche en mer.
14h00 : place Palud concours de pétanque.
14h00 : plage de Lomener, concours de châteaux de sable.
19h00 : sous chapiteau, repas du pêcheur animé par Jean-Pierre Rault.
21h00 : bal populaire.

2 août

10h00 : pardon de Notre-Dame-de-la-Garde (hommage aux périls en mer)
15h00 : danses traditionnelles avec Sing und Volkstanz Kreis (Allemagne) et Korollerien Tud-Er-Mor
18h30 : concert avec The Bargy Men (Irlande), Granit, Side Project
23h00 : bal populaire et grand feu d'artifice tiré du port

Comité d'histoire

Activités maritimes de Kernevel à Fort-Bloqué

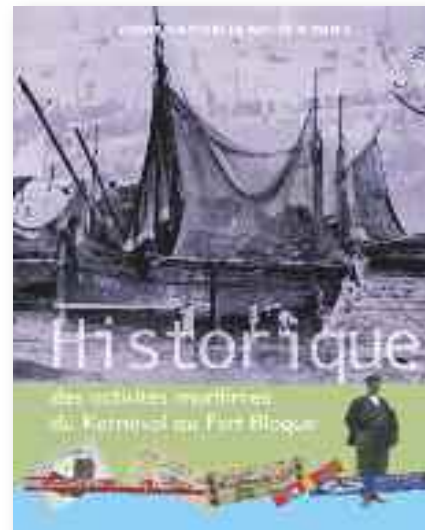
Le comité d'histoire vient de sortir son troisième livre consacré, cette fois-ci à l'histoire des activités maritimes de Kernével à Fort-Bloqué.

Ce troisième livre vient compléter la prestigieuse bibliothèque de ce Comité d'histoire avec ses deux livres, ses dix huit cahiers d'histoire, ses deux numéros spéciaux, ses concours scolaires. C'est un ouvrage très documenté avec iconographies, photos, le plus souvent inédites ainsi que des tableaux. Il a été écrit par une vingtaine d'historiens locaux passionnés par leur territoire, Larmor-Plage compris, à l'époque même, ou cette commune faisait partie intégrante de la grande paroisse de Plœmeur.

Construction navale, les ports et les hommes

Jean Yves Le Lan, le président du comité souligne que ce livre peut intéresser tout un chacun, notamment ceux qui eu des

ancêtres ayant eu une activité en rapport avec le domaine maritime ou si vous vous intéressez à ce secteur d'activité, sur la côte, entre Kernével et Fort Bloqué, ce livre devrait vous passionner et être pour vous une source importante d'informations. Ce livre traite des différents aspects du monde maritime : de la construction navale, des ports, des hommes et des bateaux, des marchandises transportées, des usines de conservation et des lieux de vie. Pour chaque sujet, en fonction des archives disponibles, une synthèse a été rédigée permettant par sa lecture de se faire une bonne opinion du domaine. Pour le lecteur qui veut aller plus loin, l'ouvrage donne le détail des éléments disponibles dans les sources - le nom des bateaux, le nom de



leurs propriétaires et des pêcheurs, les lieux d'activité, le type et la puissance de la motorisation, etc. - ainsi que les cotes d'archives pour retrouver les documents originaux. .

■ Pratique :

Livre : 212 pages

Vente : à la librairie Sillage

Prix : 24€

Mémoire de Soye



Un patrimoine à découvrir cet été

Mémoire de Soye propose un guide-balades et un programme d'animations du patrimoine pour l'été. Profiter d'une pause déjeuner, d'un mercredi avec les enfants, d'un dimanche en famille, pour faire une balade au parc de Soye...

Rien de plus simple avec Mémoire de Soye ! L'association qui a pour vocation, la préservation, l'entretien et l'animation de ce site exceptionnel ouvert à tous, vous a concocté un guide balades.

Disponible gratuitement à la Mairie de Plœmeur, à l'office de tourisme, et au parc de Soye dans l'espace patrimoine, le guide-balades recense les principaux éléments de notre patrimoine, de la Compagnie des Indes à nos jours, accessibles en toute sécurité à pied ou à vélo.

Pour accompagner vos découvertes un programme de quatre balades commentées gratuites, vous est proposé pour comprendre l'histoire d'une propriété et de son architecture façonnée pour et par une activité en constante mutation.

(Programme détaillé joint).

Grâce à un été patrimoine, vous pourrez découvrir plus de deux siècles d'histoire dans un lieu unique et préservé. Une belle destination verte pour découvrir ce lieu chargé d'émotions !

■ Pratique :

Les départs ont lieu place du Château parc de Soye 56270 Plœmeur

Dimanche 05 juillet à 15h00

Dimanche 26 juillet à 15h00

Dimanche 09 août à 15h00

Dimanche 23 août à 15h00

■ Contact :

Tél. 06 18 72 63 94 ou 02 97 83 53 87

memoiredesoye@orange.fr

www.soye.org

et aussi...

Fête de la Ste-Anne le 26 juillet

■ Le pardon de Sainte-Anne aura lieu le dimanche 26 juillet

10h30 Messe

11h30 vente de gâteaux et crêpes

12h00 verre de l'amitié

tirage de la souscription volontaire

Repas champêtre à Lann-Er-Roch le 27 juin

■ Le repas champêtre organisé par le football club de Lann-Er-Roch aura lieu le samedi 27 juin, stade Elie Le Roux, à Kergantic à partir de 19h00 avec une animation assurée par Avel Nevez

➤ Rendez-vous

Exposition mémoire du Kaolin

“La Maison du Kaolin” est celle des hommes du blanc



Il aura fallu 7 mois de travaux à une vingtaine de retraités pour aménager “Leur maison du Kaolin”. Le “vieux rêve” de Dédé Téhéry, infatigable militant qui a travaillé 43 années aux Kaolins du Morbihan et depuis 12 ans à la retraite, se réalise enfin. Le 20 septembre 2008, Loïc Le Meur, Maire et Conseiller général, entouré des doyens des Kaolins et de nombreux autres invités dont Bruno de Beauregard ancien directeur ; de Yann Fauchard, secrétaire

5200 visiteurs dont 600 scolaires ont visité au cours de ces deux dernières années, à la chapelle St Jude, l'exposition intitulée “Mémoire des Kaoliniers d'hier à aujourd'hui”. Elle a depuis définitivement trouvé “refuge” dans deux maisons ouvrières situées à Kergantic, entièrement rénovées par l'Amicale des retraités des Kaolins.

du comité central d'Iméry, de Martial François, petit fils de M. Paul François qui découvrit le Kaolin à Plœmeur en 1904, a coupé le ruban inaugural de cette “Maison du Kaolin”.

La Maison du Kaolin

Elle abrite une exposition explicative sur le Kaolin d'hier et d'aujourd'hui, avec un volet important sur la vie des miniers, appelés aussi “les Hommes du blanc”. “Des reportages photos relatent les moments forts de la vie sociale de ces hommes : luttes syndicales d'hier, et celles que livrent aujourd'hui, les jeunes Kaoliniers pour sauver leurs emplois et surtout pour préparer l'après-Kaolin à échéance d'une dizaine d'années à peine” souligne André Téhéry. Il ajoute : “jeunes et anciens main dans la main “Unis on peut beaucoup”,

vous découvrirez ce message en venant visiter cette exposition qui vous sera commentée par les retraités de l'amicale des Kaoliniers, qui se feront un plaisir de vous y accueillir”.

■ Plus d'infos

Lieu : Kergantic, route du Fort Bloqué, près du restaurant “étoile 2000”,

Ouvert : en juillet et août, mercredis et samedis de 15h à 18h.

Entrée : gratuite

Groupes : écoles et associations ouverture toute l'année sur demandes écrites à l'adresse suivante : André Téhéry, président de l'association “l'Amicale des retraités des Kaolins” 3 rue Amiral Ronarc'h 56270 Plœmeur.

7^{ème} édition des “Foulées du Ter”

Rendez-vous le 28 Juin, une épreuve accessible à tous

Cette année le comité organisateur innove, en proposant une course découverte de 5,5 km (2 boucles autour du petit étang), et en ramenant les Foulées à 10km.

“Nous souhaitons ouvrir cette épreuve à un maximum de sportifs, c'est pourquoi le parcours a été allégé de 2 km par la suppression du secteur de Kerbernès et sa fameuse côte” précise Frédéric Dheur, le responsable de la manifestation.

“Nous n'oublions pas les enfants et les débutants, puisque nous maintenons notre course découverte de 2,8 km” ajoute Jeannine Gargam, vice-présidente de l'association.

■ Le programme

9h00 : Marche de 8 km

9h30 : Courses découvertes (2,8 km à partir de 12 ans) (5,5 km à partir de 16 ans)

10h15 : les Foulées (10 km cadets à vétérans)

Licence ou certificat médical obligatoire pour tous les coureurs

■ Renseignements :

au 02 97 82 88 64 ou 02 97 86 39 59 <http://ploemeurjeunesse.free.fr>



Claude Charbonneau

“Bienvenue au village de Nennock”

Ce 8^{ème} livre de Claude Charbonneau, raconte l'histoire du village de Lannec où naquit Plœmeur, 4^{ème} ville du Morbihan.

Déjà 1500 ans que Lannec existe. A l'origine de Plœmeur, ce livre relate son histoire. Comme peu d'écrits existent – sauf à partir de la Révolution Française – j'ai imaginé son histoire en parallèle de celle de la France et de la Bretagne car notre village et ses habitants ont vécu la vie quotidienne ordinaire et extraordinaire de tant d'autres français. Ce livre n'est pas exhaustif et n'a pas pour ambition de faire œuvre d'historien mais de donner une petite image du vécu de centaines d'hommes et de femmes qui ont construit Lannec.

Alors, asseyez-vous bien tranquillement et revivez notre Histoire.

■ Bienvenue au village de Nennok

128 pages - Tirage limité - Publication : juin 2009

Prix du livre : 15€ en vente à la Librairie Sillage



Tournoi trois raquettes

Week-end du 27/28 juin

Le sport est à l'honneur le dernier week-end du mois de juin. Tous les ans, à cette date, la section badminton de l'Amicale Laïque de Plœmeur organise le traditionnel Tournoi des Trois Raquettes.



Accueillant tout sportif, de l'expert au débutant, cette compétition offre à chacun la possibilité de passer un moment convivial, en goûtant aux joies de trois disciplines de sport de raquettes : tennis, badminton et tennis de table. Avec un partenaire tiré au sort, vous affronterez les autres participants dans le but de vous qualifier pour les phases finales.

Réservez donc dès à présent le week-end des 27 et 28 juin 2009, pour venir à la salle Cosc (stade municipal) passer un grand

moment de détente agrémenté d'un soupçon de compétitivité. Un repas est par ailleurs proposé aux participants le samedi soir, pour continuer de se côtoyer en dehors des terrains.

■ Informations & inscriptions

Gérard Vioulès 02 97 37 79 92

Martine Guiguen

guiguen.martine@orange.fr

Anthony Guidoux 02 97 82 73 42

tonyguidoux@orange.fr

Don du sang

*Arc-en-ciel
salle Océanis*

**“Les grands donnent leur sang, moi je donne un rayon de soleil”
c'est autour de cet adage que les élèves des écoles des communes de Plœmeur et de Larmor-Plage ont réalisé de bien jolis dessins.**



Gwénaél Le Coroller, le responsable de l'antenne plœmeuroise des donneurs de sang, s'est félicité de la collecte de sang et de dons de plasma, du 27 avril dernier qui s'est tenue à Océanis. Plus de 200 personnes ont répondu à l'appel de ces bénévoles engagés dans cette action de solidarité. A cette occasion, les élèves des écoles de Plœmeur et de Larmor-Plage ont dessiné pour les malades hospitalisés. Les dessins ont été remis ensuite à des malades récemment transfusés grâce à la collaboration du service hématologie du centre hospitalier Bretagne-Sud.



■ **Collecte de sang et plasma cet été**
jeudi 16 juillet et jeudi 6 août
salle Ninnoch et Océanis

SOLIDARITÉ

DE PLOCEMEUR

PETITES HISTOIRES

