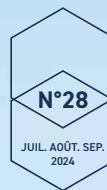


# PLŒMEUR

LE MAGAZINE



DÉMOCRATIE  
LOCALE

RÉAMÉNAGEMENT  
DU QUARTIER BOIS PINS

PLŒMEUR EN  
TRANSITION

TERRE DE JEUX À TOUTES  
LES ÉCHELLES

LA PLAGE POUR TOUS !

# Sommaire

## ACTUALITÉS ~~~~~ 4

Budget participatif / Retour sur les réunions de quartier / Ville ambassadrice du don d'organe / Vos démarches du quotidien / 63 000 euros d'aide pour des projets scolaires

## PROJET ~~~~~ 8

Réaménagement de Bois Pins : phases et esquisses

## ILS FONT PLŒMEUR ~~~~~ 10

Sport et Innovation dans l'ADN de Kerpape

## SPORT ~~~~~ 12

Plœumeur, Terre de jeux à toutes les échelles / Jade le Gouic, étoile montante du BMX

## DOSSIER ~~~~~ 16

Plœumeur en transition

## VIE ASSOCIATIVE ~~~~~ 21

Jumelages entremêlés

## PLŒMEUR EN IMAGES ~~~~~ 22

## ÉTÉ ~~~~~ 24

La plage pour tous !

## SOCIAL ~~~~~ 27

« 1 Toit 2 générations » / Ensemble, racontons notre histoire

## NOUVELLES ENSEIGNES ~~~~~ 28

## INTERCOMMUNALITÉ ~~~~~ 29

50 ans de Lorient Agglomération / Faciliter l'accès des activités et événements sportifs, artistiques et culturels : le travail de la plateforme « les accessibles »

## TRIBUNES POLITIQUES ~~~~~ 30

## LA RECETTE DE TI LIPOUS ~~~~~ 31

Clafoutis aux framboises

### DIRECTEUR DE LA PUBLICATION

Ronan Loas,  
Maire de Plœumeur

### RÉDACTION, CRÉATION

#### ET CONCEPTION MAQUETTE

Service communication  
de la ville de Plœumeur

### CRÉDITS PHOTOGRAPHIQUES

Service communication de la Ville de Plœumeur  
(sauf mention contraire), Adobe Stock et Freepik.

### IMPRESSION

Calligraphy Print

### TIRAGE

10 500 exemplaires. Imprimés sur du papier PEFC  
provenant de forêts gérées durablement. Imprim'Vert,  
la marque des imprimeurs respectueux de  
l'environnement

### TRADUCTION EN BRETON

Office de la langue bretonne

### VERSION AUDIO

Ceciweb formation.

La version audio du magazine est disponible  
en mairie, à la médiathèque Passe Ouest  
et au CCAS

Retrouvez tous vos services, les actualités,  
les événements et (re)découvrez la Ville  
de Plœumeur sur [www.ploemeur.com](http://www.ploemeur.com)



Suivez-nous sur

Facebook : [facebook.com/villedeploemeur](https://facebook.com/villedeploemeur)

Twitter : @VillePloemeur

Instagram : @villedeploemeur

YouTube : @Ville de Plœumeur

Pinterest : [pinterest.fr/villedeploemeur/](https://pinterest.fr/villedeploemeur/)



### NEWSLETTER :

Pour s'inscrire rendez-vous sur la page d'accueil  
du site de la ville.



**IMAGINA**  
L'APPLICATION DES LIEUX CONNECTÉS

Découvrez Plœumeur autrement

Téléchargez l'application

Couverture : Crédit photographique : Qaptur

L'année scolaire se termine, place au beau temps et aux activités plus estivales. Comme à notre habitude, nous vous préparons un été animé.

La période est, en effet, propice aux actions culturelles avec le cycle d'expositions dans nos chapelles ou encore les traditionnels « jeudis » de Plœmeur.

On vous rappelle également dans ce numéro les astuces et bonnes pratiques pour passer un été serein et réussi. Mais, pour que notre été à tous soit aussi réussi, pensez également à respecter les consignes de prudence et de civisme notamment si nous traversons une nouvelle période de sécheresse.

Après un hiver morne et bien trop long, sortez, profitez, vivez Plœmeur.

Nous aurons certainement l'occasion de nous retrouver d'ici la rentrée, je vous souhaite un bel été à Plœmeur ou ailleurs.

Bien fidèlement.

**Votre maire,**  
**Ronan Loas**



Tuchant e achuo ar blezad-skol evit roiñ lec'h d'an amzer gaer ha d'an obererezhioù hañv. Evel m'omp akourset d'ober e vo alejet un hañvad bervidant deoc'h.

Evit gwir e vo ur prantad mat evit an obererezhioù sevenadurel get ar rummad diskouezadegoù en hor chapelioù peotramant get « yaouvezhioù »

Plañvour evel bep blez.

En niverenn-mañ e tegaser soñj deoc'h ivez ag un nebeud finesaoù ha boazioù mat evit tremen un hañvad brav ha seder. Mes evit ma tremeno mat hon hañvad deomp-razh, ne faota ket ankouaat doujiñ d'ar c'hemennoù evezh ha keodedegezh, dreist-holl ma vez sec'h or en-dro.

Ar-lerc'h ur goañv tristik ha re hir-holl, kit er-maez ha grit bourrapl e Plañvour.

Sur a-walc'h hor bo tro d'em gavet en-dro e-raok an distro-skol mes faotñ a ra din hetiñ un hañvad brav deoc'h e Plañvour pe e lec'h arall.

Get fealded.

**Ho maer,**  
**Ronan Loas**

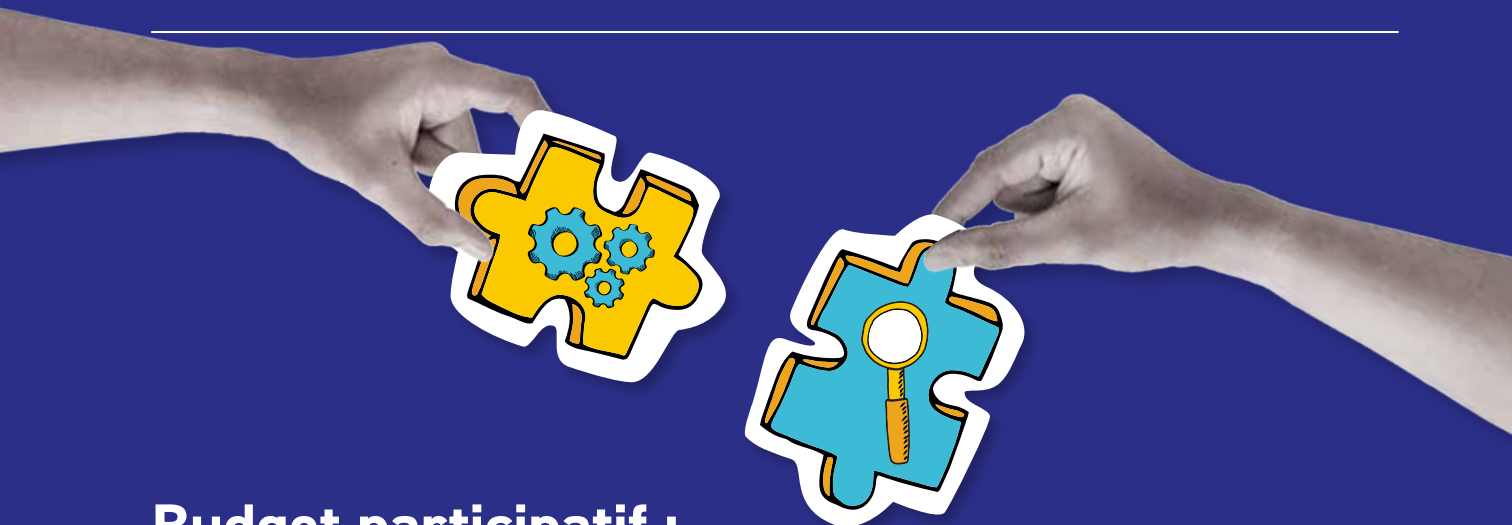
## HOMMAGE À

**Renée Grenier, née Robic,**  
**est décédée mardi 18 juin 2024, à l'âge de 99 ans.**

La municipalité souhaite rendre hommage à celle qui fut une grande résistante comme sa sœur Anne-Marie Robic dont elle a passé sa vie à honorer la mémoire. Renée Grenier, Ploemeuroise engagée en faveur des autres était une femme de caractère qui a su conjuguer devoir et solidarité. La commune perd l'une de ses grandes figures et l'un des derniers témoins de l'occupation.







## Budget participatif : après le dépôt des projets, place à l'analyse !

**L'édition 2024 du budget participatif a démarré ! De mars à mai, 25 personnes ont proposé des idées pour améliorer la qualité de vie et la participation à Ploëmeur. Maintenant, que deviennent ces propositions ?**

Dans le déroulé du budget participatif, la phase de dépôt est suivie d'une analyse approfondie des projets. L'enjeu de cette étape est de s'assurer, dans un premier temps, que les projets correspondent bien au cadre du dispositif : ils doivent notamment être d'intérêt général, être gratuits d'accès, relever des compétences municipales et nécessiter uniquement un budget d'investissement

Une fois les projets passés au crible, les porteurs de projet sont informés par courrier de la recevabilité ou non de leur proposition et l'information est affichée sur la plateforme.

Dans un second temps, une analyse de faisabilité est engagée, c'est-à-dire qu'avant de soumettre au vote les projets des habitants, les services municipaux s'assurent de leur possible réalisation. En plus de l'estimation du coût des projets (qui doit être compris entre 2 000€ et 45 000€ TTC), plusieurs questions doivent se poser :

- *Est-ce que le projet, tel qu'il est imaginé par le porteur, serait bien implanté sur l'espace public ?*
- *La Ville est-elle autorisée à implanter des équipements nouveaux dans cette zone ?*
- *Le projet est-il en accord avec les politiques municipales et porte-t-il bien sur une réalisation nouvelle ?*
- *Le projet peut-il être réalisé dans le délai imparti de deux ans ?*

À la fin de cette seconde phase d'analyse, les porteurs sont à nouveau informés des résultats de l'étude, qui paraît ensuite sur la plateforme. Les projets jugés à la fois recevables et faisables sont ensuite soumis au vote des Ploëmeuroises et des Ploëmeurois qui pourront, du 14 au 31 octobre, voter pour les trois projets qu'ils préfèrent. Ils seront ensuite réalisés dans l'ordre de vote, jusqu'à épuisement des 180 000€ alloués au dispositif. L'annonce des lauréats aura lieu le 16 novembre.

## Retour sur les réunions de quartier 2024

**Cette année, 5 réunions de quartier ont été organisées et les Plomeurois se sont, une nouvelle fois, déplacés en nombre.**

Ronan Loas et son équipe sont allés à la rencontre des habitants pour présenter les projets de la commune mais surtout pour échanger. Cette année, il y a eu un peu moins de questions. Peut-être est-ce dû à la permanence des élus tous les 15 jours (hors vacances) sur le marché dominical ? Peut-être est-ce dû à la formule inédite « en aparté avec Ronan Loas » lancée récemment ou tout simplement parce qu'à Plomeur vous pouvez croiser le maire et son équipe dans les différents événements.

S'il reste des questions, chacun peut écrire en mairie ou par mail à [mairie@ploemeur.net](mailto:mairie@ploemeur.net) ou pour les questions techniques à [stm@ploemeur.net](mailto:stm@ploemeur.net).

Chacune des réunions a débuté de manière identique avec une présentation du maire des projets structurants de la commune mais également des projets qui touchent le quartier visité. S'ensuit un échange avec la salle avant que la soirée ne se conclut autour d'un « pot » qui permet à tous d'aborder des sujets plus personnels ou de revenir sur un point plus précisément.



Cette année, Ronan Loas est revenu sur l'épisode climatique de la fin 2023 car les traces de Ciaràn sont encore visibles. La tempête a généré plus de 135 000 € de dégâts pour la commune, mobilisant les équipes des espaces publics qui ont dégagé les chemins et sécurisé les routes notamment.

Le Maire a rappelé les principales caractéristiques des services publics proposés aux plomeurois avant de présenter les projets phares quartiers par quartiers : rénovation urbaine de Bois Pins dont on vient de démolir quelques tours pour mieux les reconstruire, réaménagement du Fort bloqué, travaux de voirie, création d'axes de mobilités douces. À la faveur de la présentation ont été présentés les aménagements sur les plages avec le dispositif algobox qui doit fixer le cordon dunaire à l'Anse du Stole.

Le sujet de l'accès au haut débit par la fibre a été évoqué. Il a été indiqué que la ville avait repris contact avec Orange, rencontré de nouveaux interlocuteurs et reçu des assurances quant à la poursuite de nouveaux chantiers. La vitesse excessive a également été pointée du doigt, ce qui a permis à Ronan Loas d'inviter tout le monde au civisme : plusieurs personnes ayant réclamé moins de vitesse dans leur village ont pu être verbalisées lors d'actions de la police municipale dans d'autres parties de la commune. Il a également indiqué que la municipalité réfléchit à une meilleure clarté des limitations de vitesse sachant que la ville n'est compétente qu'en agglomération. Le reste de la voirie dépend du département.

## Ploëmeur ville ambassadrice **du don d'organe**

**Chaque année 1000 personnes décèdent dans l'attente d'une greffe d'organe et ce ne sont pas moins de 28 000 malades qui sont en attente. Depuis plus de 30 ans, l'écart entre le nombre de personnes en attente de greffe et le nombre de greffes réalisées ne cesse d'augmenter, c'est pourquoi Ploëmeur a décidé de s'engager et de devenir « Ville ambassadrice du don d'organe » en adoptant le ruban vert.**

Le don d'organes et de tissus est un magnifique geste de fraternité, c'est pourquoi la loi française prévoit que nous soyons tous donneurs, sauf si nous avons exprimé un refus de notre vivant.

Cependant, malgré l'engagement sans faille des professionnels de santé, des associations de patients, et de l'Agence de la biomédecine, le nombre de greffes réalisées chaque année reste insuffisant.

Chaque jour, 2 à 3 personnes décèdent en France faute d'organes. C'est pourquoi nous devons donner une visibilité maximum à cet enjeu prioritaire de santé publique, afin que chaque Français fasse part à ses proches de son choix concernant le don de ses organes après sa mort.

En effet, la loi prévoit que les proches soient systématiquement interrogés sur la volonté du défunt lorsqu'un prélèvement d'organes est possible. Or, bien que plus de 80% des Français soient favorables, moins d'un sur deux en a parlé, si bien que leur volonté ne peut être respectée.

Dans 1/3 des cas, les proches, dans le doute, préfèrent rapporter une opposition, et le prélèvement ne peut avoir lieu.



En nous associant avec le collectif Greffes + unis pour le don d'organes, nous souhaitons sensibiliser les Ploëmeurois et les inviter à échanger sur ce sujet qui peut sauver des vies.

**Le 22 juin, Journée nationale du don d'organe, la mairie était symboliquement illuminée en vert.**





## La conseillère numérique de la ville de Plœmeur vous accompagne

Pour vous faciliter le quotidien, la conseillère numérique vous propose des rendez-vous d'accompagnement individuel, ou des ateliers collectifs par groupe de 6 personnes.

- Accompagnement individuel : à la mairie sur rendez-vous : le mardi de 8h30 à 12h00. Période scolaire : Mardi et mercredi : 8h30 - 12h / Lundi et jeudi : 13h30 - 17h
- Ateliers collectifs : Différents parcours organisés à la salle Ouessant de la Maison des Plœmeurois: des séances pour les débutants (6 séances, lundi matin), les intermédiaires (6 séances, lundi matin), et des ateliers sur smartphone (7 séances, jeudi matin).

**Inscriptions et renseignements :**  
**ajoubert@ploemeur.net /**  
**07 86 22 48 92**

## 63 000 euros d'aide facultative de la commune pour des projets scolaires

Chaque année la commune verse de façon tout à fait volontaire des subventions pour les collégiens et les écoliers afin qu'ils puissent réaliser des projets pédagogiques répondant aux objectifs du PEDT (projet éducatif territorial).

**Au collège Charles de Gaulle**, la commune a financé 8 projets pour un total de **5600 €**. Pour 2024, l'accent a été mis sur les thématiques suivantes : égalité filles/garçons, transition écologique, sport et Jeux Olympiques. Nous avons également aidé **le collège Jean-J-Paul II** à hauteur de 4 400€.

Par ailleurs, dans le cadre de la convention qui lie le collège et la commune, le service jeunesse intervient directement sur les temps scolaires et périscolaires gratuitement pour les établissements, pour un montant valorisé à 4 051 € / an soit un total de 180 h afin de traiter de différents sujets dans des ateliers spécifiques .

Mais la commune soutient les projets pédagogiques des écoles. Ainsi, ce sont 40 euros par élève des écoles plœmeuroises qui sont versés par la Ville. Ce budget vient appuyer les projet pédagogiques des enseignants qui ont ainsi des moyens pour les réaliser.

**Au total, ce sont plus de 63 000 €** de consacré aux projets des écoles et collèges de la ville. Une dépense utile puisqu'elle offre «un» plus aux élèves plœmeurois.



# Réaménagement du quartier Bois Pins : phases et esquisses

**Morbihan Habitat porte un programme de démolition-reconstruction pour la résidence Bois Pins étant le plus vieux quartier de logements sociaux de la Ville de Plœmeur. Les 5 bâtiments constitués de 20 logements chacun avaient vu le jour en 1971. Phases et esquisses du projet : où en sommes-nous ?**

## Démolition : la première phase a débuté

C'est non sans émotion que fin mai démarrait la première phase de démolition de 3 bâtiments sur 5. La deuxième aura lieu en octobre avant de laisser place à la reconstruction. Tous les occupants des cinq immeubles du quartier ont été relogés par le bailleur social Morbihan Habitat, avec l'aide de Pascaline Alno, adjointe à l'action sociale et solidaire, et du CCAS. Certains émus ont tenu à être là.

## Le projet et ses esquisses

Pour rappel, le projet se tient sur la même emprise au sol que les anciens bâtiments. Les objectifs affichés pour cette opération sont de permettre une meilleure intégration dans le tissu urbain environnant et de renouveler l'offre d'habitat avec une qualité architecturale. Le réaménagement prévoit 120 logements. La reconstruction se fera également en plusieurs phases.





## Projections des nouveaux logements



# Sport et Innovation dans l'ADN de Kerpape



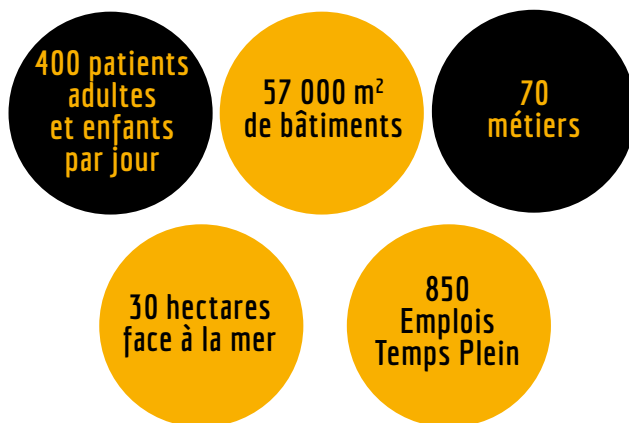
**Le centre de Kerpape est un établissement de soins médicaux et de réadaptation qui place le sport et l'innovation au cœur de son action de soin. Mieux, bien souvent les deux se mêlent dans un seul et même but : redonner de l'autonomie aux patients pendant leur passage au centre mais aussi et surtout après.**

## Un champ d'action large

L'établissement privé est géré par l'Union mutualiste VYV3 Bretagne. La renommée du centre dépasse le cadre local de par les missions qu'il porte :

- des soins de rééducation spécialisés à vocation régionale et/ou Grand ouest : blessés médullaires, brûlés, cardiaques, pédiatrie, amputés membres supérieurs, unité EVC-EPR ;
- des soins de rééducation spécialisés à vocation de proximité : orthopédie/traumatologie, amputés, vasculaires, MPR respiratoire, SMR polyvalents.

## Quelques chiffres



## Un rôle pionnier

Le centre de Kerpape ouvre ses portes entre 1918 et 1920 sous la forme d'un sanatorium pour les enfants atteints de tuberculose. La seconde guerre mondiale impacte la vie du centre qui voit ses pensionnaires évacués vers un autre sanatorium dès 1942.

Les années 50 ouvrent la voie à une réflexion sur la reconstruction et l'avenir du centre. Kerpape entame sa mue vers un centre de réadaptation fonctionnelle, sociale et professionnelle. En mai 1970, Kerpape inaugure son nouveau plateau de rééducation et son service de réinsertion sociale et professionnelle à destination des personnes en situation de handicap moteur. L'innovation devient dès lors un enjeu fondamental. En 1981, un laboratoire d'électronique intégré est créé au sein du centre. Dès lors Kerpape devient pionnier sur l'approche technologique pouvant aider les patients.

## Guidé par l'innovation

En 2016, est créé le Fonds de dotation pour soutenir l'innovation et la recherche à Kerpape. En 2019, un département Innovation Recherche est créé. Le centre de Kerpape s'inscrit dans le Projet Handicap Innovation Territoire porté à l'échelle locale par Lorient Agglomération, qui vise à développer un territoire inclusif de référence en France d'ici 2030.

Ce projet se matérialise à travers la création du CoWork'HIT ou encore du projet INH-LAB : un Tiers Lieu d'Expérimentation pour accompagner le développement d'innovations dans le numérique en santé. L'innovation vient au service des patients pour les accompagner au mieux dans leur rééducation ou pour développer leur autonomie et favoriser leur retour chez eux : outils de communication, prothèses et autres équipements d'aide au quotidien.

## Le sport au cœur de l'action de soins

Le sport à Kerpape c'est plus de 50 ans d'histoire. Saviez-vous que Kerpape avait été le théâtre des premiers jeux internationaux omnisports et omnihandicaps en 1969 ? Le centre de Kerpape accueille depuis ses débuts des sportifs de renom handi ou valides et les accompagnent dans leur rééducation ou réadaptation.

Le sport est partie intégrante du centre, qui est naturellement tourné vers les activités nautiques mais également doté d'infrastructures de qualité : sa piscine, son mur d'escalade, son gymnase... et d'équipements de pointe à destination des patients comme des grands sportifs. Le FCL et le CEP sont des usagers réguliers de l'établissement, que ce soit pour des soins ou pour de la préparation. Le para-sport y est très présent et les patients peuvent y tester plus d'une vingtaine d'activités. La pratique d'une activité sportive est un outil de soins à part entière que ce soit pour de la récupération physique ou de la réhabilitation cardiaque. Le centre est doté d'un pôle de médecine du sport, ouvert à tous : en cas de doute, n'hésitez pas à le consulter.



Les projets sportifs ne manquent pas : les défis de Kerpape, le triathlon, le Kerpape Noz Trail... sont des incontournables désormais.

D'autres événements ponctueront le deuxième semestre 2024 : la participation à la journée paralympique le 25 août à Lorient notamment. Le centre participe également au projet d'exposition grands formats sur la façade de certains équipements municipaux.

Le sport à Kerpape, c'est aussi de très belles histoires et de beaux parcours : Tristan Le Beller est double champion du monde en foot-fauteuil, des innovations techniques ont permis au nageur Eric Richard de porter la flamme à Brest avec un équipement adapté, Dylan Kerreneur, champion de para-tir, sans oublier Thérèse le Moine, championne olympique d'escrime... Tous ont un lien fort avec le centre de Kerpape.





**Dernière ligne droite d'ici aux Olympiades de Paris ! Et parce que Plœmeur est une terre de sports, les actions menées par les associations, les écoles et les services municipaux s'intensifient. Petit tour d'horizon des animations réalisées dans ce cadre :**

### Les actions des associations :

Véritables forces motrices de la pratique sportive à l'échelle locale, ce sont les associations qui permettent à tous de découvrir et pratiquer une activité physique. Si certaines se sont mobilisées dès le printemps, comme par exemple la Pépinière d'Initiatives Citoyennes en avril avec ses projections documentaires, plusieurs d'entre elles ont proposé des actions en juin, notamment :

- Deux représentantes de l'association **Plœmeur Cyclo** qui ont participé au projet de la fédération française de cyclotourisme : faire 650 km de vélo pour relier Vannes à Paris en compagnie de 55 autres féminines du Morbihan. Une présentation dans les écoles est prévue à la rentrée ;
- **L'Amicale Laïque de Plœmeur** qui a proposé des animations destinées à faire connaître les différents sports et aux passants et usagers de deux manières différentes : en proposant des animations sur le Mail République les dimanches matins et en ouvrant leurs activités à tous les enfants désireux de tester une nouvelle discipline ;
- **L'association de jumelage Plœmeur-Fermoy** a choisi de lier quiz musicaux, pratique de la langue anglaise, sports et découverte du monde lors du marché du 2 juin ;
- L'association **Atelier de création numérique** a réalisé un marathon photo autour de la thématique de la flamme olympique. L'ensemble des photographies réalisées dans ce cadre a été présentée sur les murs de la médiathèque.





### La participation des publics scolaires :

Deux journées dédiées aux publics scolaires avaient été organisées les 4 et 5 avril derniers, en partenariat avec l'USEP (Union Sportive de l'Enseignement du Premier degré), pour permettre aux jeunes plœmeurois de découvrir les différentes disciplines olympiques pratiquées à Plœmeur. Cet événement n'a pas pu avoir lieu comme prévu en raison des conditions météorologiques et a été décalé au 7 juin.



Au programme à la plaine Oxygène : une matinée dédiée aux élèves des écoles maternelle et l'après-midi aux élèves de primaire. Une flash-mob de la danse des Jeux Olympiques a ensuite été réalisée par les élèves, pour terminer cette journée dans la joie et la bonne humeur.

### Des bâches géantes pour mettre à l'honneur les athlètes de Plœmeur

Les jeux sont l'affaire de tous, et c'est également la possibilité de voir les choses en grand ! Pour montrer son engagement dans les Jeux de Paris 2024, la Ville installe des bâches géantes sur plusieurs bâtiments municipaux. Cette exposition représentant les athlètes de Plœmeur, d'hier et d'aujourd'hui, jeunes et adultes, handis et valides, femmes et hommes, cette exposition de plein air permet de montrer le sport olympique sous toutes ses coutures.

Les photos peuvent être observées sur la façade de la Mairie et celles du centre aquatique Océanis, de la médiathèque Passe Ouest, à la plaine Oxygène à la salle de la Châtaigneraie et à Kerpape. Elles mettent ainsi en valeur les sports olympiques, individuels et collectifs, la culture du sport à Plœmeur et la diversité inhérente à la pratique sportive.

Les images utilisées proviennent du fonds des Archives Municipales et de la Grande Collecte du Sport, du Centre Mutualiste de Kerpape et de photographes privés : la Ville de Plœmeur remercie l'ensemble des contributeurs pour leur travail et les athlètes d'avoir permis à la commune d'utiliser leurs représentations.





## Jade le Gouic, étoile montante du BMX

**Année olympique, année sportive... nous avons rencontré une jeune championne Plœmeuroise de BMX prometteuse. Passionnée, Jade Le Gouic, nous parle de son sport, le BMX, discipline olympique. La jeune fille au palmarès déjà incroyable n'est jamais loin de son vélo.**

### 1 - Bonjour Jade, peux-tu te présenter en quelques mots et nous parler de ton sport ?

Bonjour, je m'appelle Jade Le Gouic, j'ai onze ans. J'habite à Plœmeur et je suis en classe de CM2 à l'école Notre Dame du Sacré Cœur. Je pratique le BMX race depuis 4 ans, au club de Lorient BMX. Le BMX est un petit vélo 20 pouces, avec une toute petite selle car on ne s'assoit pas dessus. C'est un sport dangereux, spectaculaire qui se court sur une piste avec des bosses, des virages serrés.

### 2 - Qu'est ce qui te plaît dans le BMX ?

Le BMX me plaît car j'aime la vitesse et j'ai le goût du risque. J'aime bien la technique du BMX c'est à dire faire un magnol (lever ma roue avant) en roulant sur les bosses. J'aime également faire des sauts.

### 3 - Tu as déjà réalisé de très belles performances, raconte-nous un peu ton palmarès et la manière dont se passent les compétitions ?

Au niveau départemental et régional, les compétitions sont entre garçons et filles. A partir des quarts France, elles se font entre filles. Une année sur deux, je suis en année défavorable c'est à dire que je suis en compétition avec des garçons ou des filles d'un an de plus que moi. Pour les qualifications du Trophée France et des Challenges Européen et Mondial, je dois être dans le top 5 des Quarts France, de mon année (2013). Pour le moment, j'ai la chance d'arriver première. Je vais également courir sur des indoors, comme à Caen, Tours, Avignon...

Les indoors sont des pistes qui sont créées spécialement pour l'événement à l'intérieur d'un parc d'exposition. En ce qui concerne mon palmarès, je suis Championne du Morbihan depuis 4 ans et Championne de Bretagne sur mes années favorables. J'arrive à la première place 2013 du classement général sur les quarts France. Je suis Vice-Championne de France 2023, Vice-Championne d'Europe 2021. En 2022 et 2023, je fais 12<sup>ème</sup> Mondiale. Malheureusement cette année, je m'arrête en quart de finale à Rock Hill aux USA. Je suis déçue de ma place mais ce fut une très belle expérience. Au Challenge Européen qui vient de se terminer à Vérone en Italie, je fais de belles manches et une superbe demi-finale. Je termine 5<sup>ème</sup> Européenne et je suis la première française en 11 ans.

#### 4 - Comment arrives-tu à concilier vie scolaire et vie sportive ?

Je ne suis jamais très loin du vélo car je l'utilise pour aller à l'école. J'essaye d'avancer mes devoirs pour la semaine les lundis et mercredis matin, comme ça les autres soirs, je relis mes leçons et retravaille mes mots. Lorsque j'ai compétition, je prends mes devoirs, de la lecture et des cahiers d'exercice pour travailler dans la voiture et durant mon séjour. Je fais deux entraînements de BMX par semaine. Je pratique également la natation et fais des cours d'anglais en plus le jeudi soir car je l'utilise lorsque je pars à l'étranger. Je fais aussi du VTT le week-end quand je n'ai pas de compétition. Je vais également de temps en temps à l'escalade, au trampoline ce qui m'aide dans ma préparation. J'essaye de manger équilibré, je me couche entre 20h et 20h30 pour bien récupérer. Je ne regarde pas beaucoup la télévision à part du BMX pour analyser les pistes où je vais courir et revoir mes courses pour visualiser ce qui a marché et où je dois travailler.

#### 5 - Les JO démarrent bientôt, est-ce que tu vas suivre les épreuves de BMX ? Est-ce qu'un jour tu t'y verrais ?

Je vais suivre les Jeux Olympiques. Je ne vais malheureusement pas pouvoir aller sur le site à Paris. Je vais quand même encourager les français devant la télévision, ainsi que certains étrangers que j'apprécie. Participer un jour aux Jeux Olympiques serait un rêve, mais pour l'instant, je pense aux courses les unes après les autres. J'ai encore beaucoup de travail à faire.



# Plœmeur en transition

Depuis 2014 la municipalité a mis au cœur de ses enjeux ceux liés au déploiement d'actions publiques qui articulent les besoins des habitants et la soutenabilité pour la planète et notre écosystème. Cet axe s'incarne dans une orientation franche pour l'accompagnement des transitions : transition énergétique avec la limitation des émissions de gaz à effet serres liés au patrimoine municipal et transition climatique avec les actions d'adaptation pour faire face au réchauffement et protéger la biodiversité pour qu'elle nous protège à son tour.

La commune cherche à être exemplaire dans ses pratiques et à structurer son action. Elle a obtenu en 2020 une classification 3 étoiles au label « Cit'ergie » développé par l'ADEME et déployé depuis un plan d'action de plus de 10 M€ sur ces thématiques. Elle travaille aujourd'hui une seconde phase de cette démarche pour la période 2024 à 2028 avec des ambitions renouvelées pour sa politique Territoire Engagé pour la Transition Ecologique



## 3 questions à Armelle Gégousse

1<sup>ère</sup> adjointe à la transition et à l'adaptation climatique

### 1- Comment la commune fait-elle face au défi de maîtrise de l'énergie ?

Entre 2019 et 2023, nous avons réduit de 34% la consommation d'énergie des services municipaux. C'est un résultat remarquable !

Les démarches de rénovation du parc bâti municipal et le passage en 100% led de l'éclairage public ont permis à la commune d'absorber le choc de la crise énergétique. Malgré la flambée des prix de l'énergie, les capacités d'investissement communal ont été conservées grâce à ces actions déployées depuis plusieurs années.

Plœmeur a fait plusieurs choix décisifs :

- La conclusion d'un contrat de maintenance technique sur le centre aquatique où la rémunération du prestataire est directement liée aux économies d'énergie réalisées
- Le passage de l'éclairage public en led a permis de réduire de 84 % la consommation annuelle.
- Le déploiement du 1<sup>er</sup> réseau de chaleur bois énergie permet de réduire de 770 tonnes par an les émissions de Co2, soit l'équivalent de 485 allers-retours Paris-Montréal en avion.





### Elle poursuit dans cette voie avec :

- Un plan ambitieux de rénovation des bâtiments municipaux. Le décret tertiaire oblige les propriétaires de grands bâtiments à réduire de 60 % les consommations énergétiques d'ici à 2050. Cette obligation sera remplie à Plœmeur dès 2028.
- Le déploiement de panneaux solaires pour alimenter un réseau d'autoconsommation collective. À terme 7 bâtiments producteurs viendront alimenter 21 bâtiments du patrimoine municipaux et couvrir au moins 30% des besoins énergétiques du parc.
- Un second réseau de chaleur bois énergie est à l'étude sur le périmètre du centre ville pour alimenter une vingtaine de bâtiments et notamment le centre océanis mais également le futur quartier Armorique, l'EHPAD de Kerloudan et le bâtiment SPIE. Ce réseau produira 3 000 MWh par an d'énergie verte supplémentaire et permettra d'éviter 681 tonnes d'émission de gaz à effet de serre par an (385 allers-retours Paris - Tokyo).



### FOCUS - École de la Châtaigneraie, 1<sup>er</sup> bâtiment à énergie positive

L'école de la Châtaigneraie va devenir la première école positive de la commune. Le bâtiment devrait produire plus d'énergie qu'il n'en consomme.

Ce programme de rénovation et de développement des énergies renouvelables s'est concrétisé par des travaux d'éclairage, de remplacement de menuiserie et de réfection de l'étanchéité, des travaux d'isolation thermique par l'extérieur.

Il se finalisera par la mise en place de panneaux photovoltaïques pour une autoconsommation totale.

## 2- La ville multiplie les actions en faveur de la biodiversité, quels en sont les enjeux ?

**75 % des environnements terrestres et 40% des environnements marins sont sévèrement altérés par les activités humaines. Or la biodiversité est nécessaire à l'existence même de l'être humain.**

Préserver la biodiversité c'est donc travailler à préserver un écosystème qui impacte nos quotidiens et protéger la nature, pour elle-même mais également pour les services vitaux qu'elle rend en matière de captation du carbone, de purification de l'eau, de protection contre les inondations, de fournitures de ressources diverses.

**À Plœumeur, nous souhaitons emmener tout un à chacun à s'approprier ces enjeux et à œuvrer avec nous. Nous menons des actions contre des espèces invasives (frelons, herbes de la pampa etc) en fédérant les acteurs. Nous cherchons à sensibiliser lors d'événements comme place aux sauvages ou en accompagnant les projets des écoles du territoire.**

Nous construisons avec un acteur privé un vaste programme de valorisation de la nature sur l'ancien terrain de camping du Courégant (voir ci-contre) ; ce projet original a été récompensé par la fondation du patrimoine.

Nous mettons nos terrains à disposition d'agriculteurs qui s'engagent à ne pas utiliser de pesticides sur les parcelles confiées. Nous avons également un projet de déploiement de système innovant de bouées d'amarrage respectueuses des herbiers marins dans nos ports.

Depuis de nombreuses années les espaces verts travaillent en tonte sélective et en gestion différenciée.



## **FOCUS - Ensemble, débarassons-nous des plumeaux**

Les plumeaux des herbes de la pampa sont des plantes invasives, qui impactent les écosystèmes et nuisent à la biodiversité. Leur présence dans les milieux naturels comporte un risque pour la biodiversité et les paysages, car elle change la structure et la composition de la flore des sites qu'elle colonise. Elle monopolise l'eau, les nutriments et la lumière, ce qui entraîne une disparition de nombreuses espèces.



**Chez soi, comment faire ?** Pour lutter contre l'herbe de la Pampa, il existe plusieurs solutions :

- Le traitement mécanique par l'arrachage consiste à extraire les racines. Il peut être réalisé de manière manuelle, à l'aide d'une pioche ou de manière mécanique en utilisant une mini pelle si l'envahissement est trop important par exemple.
- Couper les tiges florales avant la dissémination des graines (dès le début du mois de septembre). Cette solution permet de stopper les risques de dispersion de l'espèce provisoirement.

**Envie d'aider ?** Venez participer à l'événement « Adieu les plumeaux » organisé par le service développement durable de la Ville **le jeudi 29 août ! Vous redonnerez ainsi de l'espace à la flore locale qui s'essouffle à cause de l'envahissement des plumeaux.**

### 3- Au-delà de ces actions de lutte contre le changement climatique, que fait Plœmeur pour s'adapter ?

Nous faisons avec ardeur notre part pour limiter l'impact climatique de nos activités. Mais il faut en effet également agir dès à présent pour adapter nos comportements et nos politiques aux évolutions qui s'annoncent du fait du réchauffement de la planète.

**L'adaptation est un des 5 axes qui définissent notre projet de transition, avec l'efficacité, la biodiversité, la responsabilité et la participation.**

Dans nos projets urbains nous intégrons ces évolutions pour prévoir des zones fraîches et vertes et limités les effets d'îlots de chaleur. Les travaux de la ZAC Plœmeur 2030 seront emblématiques de ce point de vue et nous en verrons les premiers effets en 2025. Un programme autour de la végétalisation des cours d'école va également se déployer à compter de l'année prochaine.

Pour anticiper les solutions à apporter au recul du trait de côte, nous travaillons au sein de l'Association Nationale des Élus du Littoral (ANEL) mais également au plus proche des acteurs du terrain. Nous lançons en lien avec l'Université de Bretagne Sud et ses chercheurs un observatoire citoyen du littoral qui permettra à chacun de participer à la collecte d'informations qui seront cruciales pour objectiver la situation de notre territoire.



**L'adaptation c'est aussi agir pour préserver nos ressources naturelles. Nous prévoyons de réduire de 10% nos besoins en eau d'ici à 2028 et avançons main dans la main avec Lorient Agglomération dans le cadre de son plan de résilience eau.**



#### FOCUS - Le relais de la lande, un projet distingué

La commune de Plœmeur a souhaité transformer ce site exceptionnel afin de retrouver une biodiversité de qualité, naturelle et la sauvegarder. Suite à un appel à projet, la commune a choisi deux entrepreneurs chargés de lancer les travaux de renaturation du site et de mettre en œuvre le plan de gestion du site :



- Inventaires écologiques détaillés s'appuyant sur les méthodes mises en œuvre par Bretagne Vivante permettant la mesure d'impact sur la biodiversité
- Nettoyage, débroussaillage, fauchage, réinstallation de la bruyère et remise en état de l'un des bâtiments avec des éco-matériaux locaux pour permettre l'entretien du site via l'éco-pâturage
- Travaux de valorisation du site pour le grand public avec la création d'un parcours de découverte de la Biodiversité, en faisant intervenir une entreprise d'insertion.

**Ce projet de restauration des landes sèches a été distingué dans le cadre du Programme 2023 « Patrimoine Naturel et Biodiversité ». La Fondation du patrimoine lui accorde une dotation de 60 000€ !**





## **FOCUS - Mobilité douce : une nouvelle voie verte relie Larmor-Plage à Plœumeur**

Le 22 mai dernier, les maires de Larmor-Plage et Plœumeur ont inauguré la voie verte reliant leur deux communes. Ce nouvel itinéraire piéton et cyclable permet de circuler en sécurité tant à pied qu'en vélo entre Larmor-Plage et Plœumeur.

Cet itinéraire de 3,2 km (2 660 m sur Larmor-Plage et 560 m sur Plœumeur) commence à Ar Menez au niveau du tunnel d'entrée de ville, se poursuit dans les bois jusqu'à Maison Rouge puis Keradehuen, et traverse ensuite le carrefour de la Vraie Croix.

Il longe le centre pénitentiaire avant de se diviser suivant la destination choisie, soit en direction du centre-bourg de Plœumeur, soit en direction du collège Jean-Paul II.

Réservée à la circulation des piétons et des véhicules non motorisés (à l'exception des trottinettes et skateboards électriques), on peut donc y croiser des piétons, des vélos (y compris avec assistance électrique), des personnes à mobilité réduite (PMR), rollers,...

**Pour respecter au mieux l'environnement naturel, le tracé a été dessiné en préservant la quasi-totalité des grands arbres et en surmontant les sources et ruisseaux.** La voie verte sera éclairée matin et soir pendant la période hivernale afin de sécuriser les déplacements. Pour limiter l'impact de la lumière artificielle sur la faune, la luminosité des éclairages en led est douce et mesurée.

**Il ne vous reste plus qu'à enfourcher votre vélo ou chausser les baskets pour profiter de cet itinéraire vert tant attendu !**



# Jumelages entremêlés

**Au printemps, les hirondelles reviennent. Nos amis des villes jumelées aussi, une année sur deux : explications. Plœmeur est jumelée avec Fermoy en Irlande, Dixmude en Belgique et Ehmej au Liban. On ne peut que se réjouir de l'attractivité de Plœmeur qui rayonne à l'international.**

On le sait, le Breton est voyageur et le Plœmeurois particulièrement. Avec notre identité bretonne chevillée au corps, nous avons toujours été ouverts aux autres cultures. Ces relations sont toutefois au diapason des comités de jumelages qui font un travail formidable. D'ailleurs, si vous êtes intéressés n'hésitez pas à les contacter !

À chaque jumelage son élu : Anne-Valerie Rodriguès avec la présidente du comité de jumelage, Odette Guillerme-Sylvestre, ont eu l'honneur de recevoir la délégation belge menée par la bourgmestre de la ville, Madame Lies Laridon. C'est un jumelage aux racines très anciennes né d'une histoire d'amour qui se prolonge désormais par ces échanges. Dixmude était également le théâtre de la célèbre bataille de l'Yser au cours de laquelle les fusiliers marins de Lorient se sont illustrés par une résistance héroïque.

Plœmeur a également accueilli une délégation libanaise lors de l'un des longs week-ends de mai. Ils ont découvert la cotriade bretonne mais arrosée de vin libanais (avec modération!). Les membres du comité de jumelage présidé par Danièle Perrien avaient concocté un joli programme de découverte des richesses patrimoniales du pays de Lorient.

Et pendant ce temps, le comité de jumelage Plœmeur Fermoy conduit par Bernadette Le Tenier gagnait les vertes terres d'Irlande accompagné par Mathieu Gauthier-Le Priol, leur élu de référence et Jean-Luc Scieux délégué aux associations pour représenter la municipalité. Ils en sont revenus forts de liens raffermis et d'une demande des collégiens de Fermoy de créer un lien avec ceux de Plœmeur. C'est une main tendue qui, nous l'espérons, sera bien vite saisie.



Le jumelage de Dixmude en visite à Plœmeur en 2024



Le jumelage d' Ehmej en visite en 2024.



Les Plœmeurois en visite à Fermoy en 2024.



**COMMÉMORATION 18 JUIN 1940**  
en présence du Sénateur du Morbihan Yves Bleunven



ES

# Terre de



**INAUGURATION VOIE  
LARMOR-PLÔMEUR**

22 mai

**OLYMPIADES DANS LES  
ÉCOLES PUBLIQUES**

Vendredi 7 juin



**AR REDADEG  
À PLÔMEUR**

19 mai





**ROSSOR BRETON**

Le 17 mai



### REMISE DU PRIX DÉPARTEMENTAL

d'initiative mémorielle de l'Ordre national  
du Mérite du Morbihan à « Rossitten, histoire  
et mémoire » et « Les Bunkers du Château du  
Ter » 22 juin 2024

# jeux



### PASSAGE DE LA FLAMME

notamment avec la  
Plœmeuroise  
Léonie Saliou



### FÊTE DES 10 ANS DE PASSE OUEST

Samedi 20 avril

# La plage pour tous !

Pour profiter pleinement de la plage cet été, la Ville vous livre les meilleures pratiques en matière de sécurité estivale, le dispositif Handiplage pour une accessibilité à tous, ainsi que les initiatives pour des plages sans tabac et sans bac à marée.

Adoptez ces conseils pour garantir un environnement agréable et sûr pour tous les visiteurs.

## La gestion des déchets sur le littoral



### Les bacs à marée

Pour éviter toute confusion avec les poubelles du quotidien et les bacs à marée seront retirés en période estivale jusqu'à la mi-septembre.

Ils seront de retour à l'automne afin de remplir leur unique fonction : entreposer les déchets marins amenés par la marée.

### Les poubelles des hauts de plages

Dans une démarche de réduction des déchets, la commune se mobilise pour préserver notre environnement en supprimant les poubelles aux abords de la plage des Kaolins, pendant la saison estivale.

La municipalité compte sur votre civisme pour ramener et trier vos déchets à votre domicile. Contribuons ensemble à la sauvegarde de notre patrimoine naturel.



### Les plages et la gestion des mégots

La commune se mobilise pour mieux gérer les mégots de cigarettes sur les plages et préserver l'écosystème marin, en mettant à disposition des estivants des présentoirs à cendriers de plages. Ils ont été installés stratégiquement le long du littoral.





## Handiplage pour une plage accessible à tous

Le service « Handiplage » à Plœmeur offre tout l'été un service gratuit pour accompagner et faciliter l'accès à la plage pour les personnes en situation de handicap.

À l'Anse du Stole, des fauteuils roulants sont mis à disposition ainsi qu'une assistance pour la baignade. Notre équipe d'handiplagistes est présente pour vous aider, pour profiter de l'été au bord de l'eau. Les agents handiplagistes sont présents tous les jours, même les jours fériés, du 8 juillet au 29 août 2024 de 13h30 à 19h, sur la plage de l'Anse du Stole à Lomenier. Ils sont là pour vous assister dans la mise à l'eau et

vous guider dans l'utilisation des équipements disponibles tels que les déambulateurs, fauteuils, transats, vestiaires PMR et matériels d'aide à la flottaison.

**En complément, pour permettre l'accès à la plage en dehors de la saison estivale, un service de location de fauteuils est disponible du 1<sup>er</sup> avril au 7 juillet et du 2 septembre au 3 novembre.**

## Horaires estivaux du centre aquatique Océanis du 8 juillet au 1<sup>er</sup> septembre

**Lundi :** 12h – 17h

**Mardi :** 8h – 10h / 14h – 17h

**Mercredi :** 14h – 20h30 (14h00-17h00 structures jeux 18h30-20h30 circuit training)

**Jeudi :** 8h00-10h00 / 14h00-17h00

**Vendredi :** 12h00 – 17h00

**Samedi :** 8h30 – 13h00

**Dimanche :** 8h30 – 13h00



## La sécurité en été

Quand la ville de Plœmeur adopte les teintes estivales, la vie prend un autre rythme. Le soleil, les plages, les balades, il est essentiel de mettre en œuvre un dispositif de sécurité pour l'ensemble des usagers de Plœmeur, locaux et touristes. La ville de Plœmeur est de plus en plus appréciée par les touristes en raison de ses paysages uniques. Une fréquentation qui nécessite des mesures de contrôle : circulation en bord de mer, règles de sécurité générale... La surveillance est donc assurée par la police municipale tout au long de la saison.

Cependant, nous sommes tous responsables et il est nécessaire que chacun adopte de bons gestes pour passer des vacances sereines. Soyez attentifs, les cambriolages sont bien plus courants pendant cette période où les maisons sont souvent vides.

Le dispositif gratuit appelé « **Opération Tranquillité Vacances** » vise à surveiller votre domicile et à vous informer en cas de difficultés. Si vous voulez profiter de ce service, il est nécessaire de se rendre au moins deux jours avant le départ :



- En personne, à la gendarmerie ou au commissariat.
- **En ligne, un formulaire est disponible sur le site service public :**  
<https://www.service-public.fr/particuliers/vosdroits/R41033>.

## Où sortir s'amuser ? Notre sélection !

Retrouvez la sélection de notre équipe pour profiter des animations et passer un bel été en famille ou entre amis.

- Profitez d'un temps de détente et d'animation accessible à tous **dans les jardins de la médiathèque tous les mercredis matin**. Que vous soyez seul, en famille ou entre amis, vous pourrez vous poser, bouquiner et profiter avec nous de ce moment au grand air ! Nous vous proposerons une sélection de livres, revues, BD, musique et jeux de société !
- Prenez-en plein la vue avec **un feu d'artifice** tiré depuis le port de Lomener et **des animations musicales du 14 juillet !**
- **Une exposition sur les Jeux Olympiques** d'été à Passe Ouest qui retrace l'histoire du Mouvement Olympique, de la fondation des J.O. modernes à nos jours.
- Envie de faire une bonne action ? Entre un plongeur à la mer et un barbecue entre amis, **venez donner votre sang** à la salle Ninnoch.
- Les incontournables **Jeudis de Plœmeur** vous feront tourner la tête au rythme d'une musique endiablée ! Un temps de convivialité et de joie à profiter en famille, entre collègues ou entre amis.



Retrouvez les différents  
horaires d'été des services.



Retrouvez toutes nos animations  
de l'été dans notre guide estival  
et sur [www.ploemeur.com](http://www.ploemeur.com).

# Rencontre avec une adhérente Plœmeuroise d'« 1 Toit 2 générations »



Tenant à garder son anonymat, Madame R. nous explique, les souvenirs plein la tête : « avant, j'étais professeur d'anglais. Avec mon mari, qui l'était également, nous sommes partis enseigner aux États-Unis. 2 semaines seulement après notre mariage ! »

Depuis la perte de son époux il y a quatre ans, cette résidente de 86 ans a dû composer avec la solitude.

Cela fait deux ans qu'elle s'est lancée dans le programme « 1 Toit 2 Générations » de Plœmeur. Elle le décrit comme ceci : « C'est simple, c'est l'accueil de jeunes par des moins jeunes. »

Lorsqu'on l'interroge sur ce mode de vie commune, elle note : « Nous avons employé le tutoiement directement. Nous avons chacune notre routine le matin, alors nous passons plus de temps ensemble dès 17h. » Le soir, les deux femmes se retrouvent pour manger ensemble, parfois le même dîner, parfois chacun sa « popote ».

Pour Madame R, accueillir la jeune étudiante, ce n'est pas juste pour la compagnie, c'est aussi un moyen de donner un coup de main à ceux qui peinent à se loger.

Quand on lui demande si elle recommanderait le dispositif à d'autres séniors, elle acquiesce : « mon expérience personnelle avec une personne très agréable à côtoyer au quotidien fait que je recommande le dispositif. Elle s'est adaptée très rapidement. »

Pour conclure notre échange, elle nous indique qu'elle n'a pas de regrets d'être entrée dans le dispositif. « Être toute seule, c'est parfois triste », elle l'admet. Mais grâce à ce programme, elle a trouvé de la compagnie.

Et le suivi du Centre Communal d'Action Sociale, dans tout ça ?

« Très bien ! Le contact est très facile et les explications données très claires. »



## Ensemble, racontons notre histoire

La Mutualité Française Bretagne, la Ville de Plœmeur et son Centre Communal d'Action Sociale (CCAS), ont organisés pendant plusieurs mois un atelier d'écriture « Ensemble, racontons notre histoire » à destination des seniors.

Chaque mardi, de fin novembre 2023 à fin février 2024, un groupe de femmes se sont retrouvées à 11 reprises, au sein de la Médiathèque de Plœmeur, accompagnées de l'écrivaine Lucie BRAUD, dans le cadre d'ateliers d'écriture. Elles ont pu, au fur et à mesure des séances, mettre sur papier leurs idées, leurs histoires, en inventer d'autres... pour nous livrer un peu d'elles et de leur imagination.

À l'issue de cette très belle action, un temps de restitution a eu lieu en présence de ces « écrivaines en herbe », afin de découvrir l'ouvrage, d'en lire des extraits, de découvrir quelques photographies, d'entendre les différents partenaires s'exprimer sur les raisons de leur investissement sur un tel projet mêlant culture et prévention; en bref, de valoriser l'engagement de ces femmes.

**Jeune ou sénior, vous souhaitez découvrir  
ou intégrer le dispositif ?  
Infos auprès du CCAS : 02 97 86 40 60 /  
accueil.ccas@ploemeur.net**

**Consultez les écrits de ces femmes  
à Passe ou au CCAS sur demande  
aux accueils.**





### Brice Thoby pour le traitement de vos surfaces

BAT'DEMOUSSAGE, fondée par Philippe Laprey, se spécialise dans la protection et le nettoyage des toitures, façades, murs, terrasses, bardages et panneaux photovoltaïques. Sa filiale, BAT'DEMOUSSAGE, dirigée par Brice Thoby, exerce à Plœmeur et plus largement dans le Morbihan.

Brice explique que la haute pression peut endommager les surfaces et favoriser les parasites. BAT'DEMOUSSAGE préfère une micro-pulvérisation douce avec un produit au PH neutre, évitant les produits corrosifs. Ce traitement durable est apprécié par les propriétaires privés et les gestionnaires de monuments historiques.

**Pour plus d'informations, consultez [www.bat-demoussage.fr](http://www.bat-demoussage.fr) ou contactez Brice Thoby via [contact@bat-demoussage56.fr](mailto:contact@bat-demoussage56.fr) / 06 72 47 82 80.**

### Bruno Even, Sécurité incendie

À 57 ans, Bruno Even est un autoentrepreneur dynamique, fort de plus de 30 ans d'expérience dans le domaine de la sécurité, de la prévention des risques et des personnes. Depuis 2022, il propose la location de matériel incendie : talkies-walkies, extincteurs à eau et à poudre, et couvertures anti-feu. Il a su forger son expérience sur de nombreux événements tels que des festivals, vernissages, brocantes, pour lesquels il propose également des prestations SSIAP, garantissant une gestion professionnelle de la sécurité incendie.

En outre, Bruno met à disposition du matériel de réception, comme des mange-debout, des tonnelles et des percolateurs, répondant ainsi aux besoins logistiques des manifestations.

**Réservez votre matériel sur <https://bruno-securite-incendie.lokki.rent> ou au 0660526267, et Bruno vous livrera. Il en profitera pour vous initier à l'utilisation des équipements.**



### MS Informatique, l'expertise du reconditionné

Eddy est spécialisé dans la réparation d'ordinateurs, consoles et manettes de jeux. Il propose également des formations à l'utilisation des ordinateurs, tablettes et téléphones, ainsi que leur préparation lors d'une première utilisation. Ancien responsable SAV pour de grandes entreprises, Eddy est convaincu qu'il est souvent plus intéressant de réparer plutôt que d'acheter un nouvel équipement. C'est pourquoi il vous accueille au 3 rue de Larmor (passage Paul et Anne Bidan).

Eddy se déplace à domicile pour plus de commodité et vous propose la réalisation de devis pour tous ses services. Que ce soit pour des réparations ou des formations, il met son expertise à votre disposition pour vous aider à tirer le meilleur parti de vos appareils électroniques.

**Infos pratiques : Ouvert toute la semaine et le samedi sur rendez-vous / 06 04 01 00 98 / [msinfo56.29@gmail.com](mailto:msinfo56.29@gmail.com) / [www.msinformatique5629.fr](http://www.msinformatique5629.fr)**



## 50 ans de Lorient Agglomération : retour sur les projets qui ont fait avancer le territoire !

Pour fêter son demi-siècle et souligner la force du collectif, une exposition itinérante est proposée pour permettre aux habitants du territoire de (re) découvrir l'histoire de Lorient Agglomération !

Née en 1973 sous le nom de SIVOM (Syndicat Intercommunal à Vocations Multiples), la communauté de communes regroupait alors 6 communes réunies autour des problématiques de transports en commun ; c'est de ces volontés conjointes qu'est née la CTRL. Au fur et à mesure, d'autres communes ont rejoint l'agglomération et les compétences se sont étoffées avec la gestion des déchets, la protection de l'environnement, le développement économique, l'eau... Lorient Agglomération est aujourd'hui la troisième intercommunalité de Bretagne et regroupe 25 communes et leurs 211 000 habitants.

19 panneaux retraceront cette histoire et les actions marquantes mises en œuvre comme la construction du Pont des Indes, la reconversion de l'ancienne base de sous-marin, la protection du littoral, mais également des moments forts comme le naufrage de l'Erika en 1999. Des capsules vidéos présentant des interviews des anciens présidents de l'agglomération, des acteurs majeurs du territoire et des habitants des différentes communes compléteront l'exposition en y apportant une touche plus personnelle, à l'échelle de chacun. Elle sera mise en place à Ploemeur prochainement.

## Faciliter l'accès des activités et événements sportifs, artistiques et culturels : le travail de la plateforme « les accessibles »

Lorsque l'on souffre de handicap(s), il peut être très dur de participer à des événements locaux en raison des difficultés d'accès qu'ils présentent. Ces difficultés peuvent, lorsqu'elles sont accumulées, créer un sentiment d'exclusion chez les personnes concernées.

Afin de répondre à ces problématiques, une plateforme dédiée à la présentation des événements du territoire, leur niveau d'accessibilité par famille de handicap et les moyens de s'y rendre a été développée par Lorient Agglomération.

La plateforme présente à la fois un agenda des événements et des informations spécifiques sur l'accessibilité motrice, visuelle, auditive et cognitive de ceux-ci. Il est également possible d'y retrouver des précisions sur les facilités de stationnement, les cheminements, la présence de toilettes PMR dans les établissements recevant du public... Autant d'informations essentielles pour profiter d'un événement.

L'autre point phare de la plateforme est un calculateur d'itinéraires (« HITinéraire ») qui présente des parcours adaptés aux capacités de chacun. La chaîne de déplacements est respectée (bus, bateaux, à pieds, poussettes, fauteuils roulants, vélos...) et des précisions sur les éventuels obstacles rencontrés, avec descriptions textuelles, audios ou vibrations, sont apportées.

Ce projet s'inscrit dans le cadre du projet Handicap Innovation Territoire, porté par Lorient Agglomération avec pour ambition de faire de Lorient Agglomération un territoire inclusif de référence.



<https://lorient-agglo.lesaccessibles.bzh/>

## Mot de la majorité

### Voilà l'été, enfin l'été...

Après un long hiver humide, nous voilà au seuil d'un été, que nous espérons, ensoleillé.

Durant la période estivale, force est de constater que les Ploemeurois ont plutôt tendance à rester sur place et à recevoir familles et amis. Il n'est pas inutile, en effet, de rappeler que nous habitons là où les autres viennent en vacances.

C'est pour cela que nous vous avons préparé un programme estival festif, convivial et culturel avec les désormais traditionnels Jeudis de Ploemeur où l'on peut se retrouver autour d'une offre gastronomique variée en écoutant un concert de qualité, les expos d'Arts d'été qui nous font (re)découvrir les chapelles de la commune et les expositions de la saison (vous pourrez également échanger avec les artistes).

Bien évidemment, on pourra profiter des rayons de soleil sur l'une des plages qui agrémentent les 17 km de littoral et possèdent chacune leur identité propre. Ces plages, vous pourrez facilement y aller à vélo grâce au 70 km de voies cyclables qui maillent la commune.

Nous nous donnons tous rendez-vous pour la fête de la mer de Lomener Les 03 et 04 août et également pour le festival interceltique de Lorient qui bien que décalé et raccourci du fait des JO aura bien lieu.

Enfin, cet été sera sportif puisque nous pourrons suivre l'équipe de France de football au cours de l'Euro2024 avant que la France n'accueille les Jeux Olympiques à Paris.

L'été sera chaud, au sens météorologique bien sûr. Il sera animé, au sens culturel. Il sera festif et joyeux.

On se croisera probablement au bord d'une scène musicale, dans la fraîcheur d'un lieu d'exposition ou dans la file d'attente d'un commerçant car nous serons là pour vivre Ploemeur avec vous. Voici les souhaits que nous formulons collectivement avant de vous retrouver pour une nouvelle rentrée animée.

D'ici là, passez un bel été à Ploemeur.

**Vos élus du groupe Aimer Ploemeur**

## Groupe Plœmeur en Actes

Voilà les « grandes vacances ». Voilà aussi les conciergeries qui fleurissent ! Les locations de courtes durées n'ont pas épargné notre ville. Nous nous réjouissons que des familles profitent de l'environnement magnifique de Plœmeur. Nous sommes réservé.e.s pour ce phénomène répandu. Lucratif pour les propriétaires qui parfois améliorent ainsi leur retraite ou revenus, cette pratique pénalise les familles, les jeunes, les étudiant.e.s qui ont besoin de se loger à l'année.

Comment parvenir à un équilibre ? Il y a la taxe, celle que nous aurions pu appliquer depuis l'an passé déjà, comme les communes qui ont été réactives. D'ailleurs, combien cela rapportera-t-il ? Comptons nous utiliser ce budget pour préempter et installer de futur.e.s plœmeurois.e.s ? La problématique de l'habitat et du logement méritent de considérer chaque solution. Nous regrettons de n'avoir pas pu exposer les nôtres pour le programme local de l'habitat en conseil municipal : Plœmeur est la seule commune de l'Agglo qui ne l'aura pas permis.

Nous veillons, comme vous, aux programmes, aux projets, à notre cité, au sens noble. À Lomener, des projets qui avoisinent les 1000 000 €, au Ter des terrains à partir de 280 000 €... Si géographiquement cela fait rêver, les tarifs réveillent brutalement ! Nous devons permettre aux « enfants du village » de rester là où ils et elles ont grandi, c'est ainsi que les cœurs de ville vivent, les commerces, les écoles, les services publics, les transports. C'est ainsi que la population rajeuni et qu'elle se renouvelle. Et si nous en parlions, ensemble ? Vous aurez compris qu'à la plateforme Airbnb, nous aurions préféré la plateforme démocratique. Bonnes vacances à toutes et tous !

**Emmanuelle Trocadéro, Marie Hélène Huchet, Michel Le Mestrallan, groupe Plœmeur en Actes**

## Groupe « Plœmeur avec vous »

Au moment de l'écriture de ce texte, nous nous apprêtons à voter aux Élections Européennes.

Quelle Europe pour demain, pour l'avenir de nos enfants et de la France, quelle vision majoritaire sera-t-il choisi par les français.aises ?!!

L'entre soi, bâtir des murs, ne peut qu'aboutir à une fermeture des libertés.

Il nous faut travailler ensemble, avoir une Europe forte et solidaire pour nos 20 prochaines années, qu'elles soient décisives pour traverser le changement climatique, pour contrer les guerres qui s'approchent de nos frontières européennes.

Nous avons besoin de tous les européens et européennes pour garder notre liberté et notre démocratie !

**VERDES Annie pour Plœmeur Avec Vous - contact.ploemeuravecvous@gmail.com**

## Groupe « Avec les Plœmeurois »

À Plœmeur, la délinquance s'est aggravée au cours des dernières années comme le montrent les chiffres de la police nationale. Nombre de Plœmeurois s'en étaient rendu compte, souvent à leurs dépens : vols avec effraction à leur domicile, vols dans les jardins, agressions verbales, rixes sur les plages, dégradations de véhicules, trafic de drogues... le tout favorisé par l'extinction de l'éclairage public. Le laisser-aller et le manque d'autorité ne peuvent qu'encourager l'occupation en toute impunité pendant des jours par des visiteurs indisciplinés des terrains de sport ou du site de l'ancienne cuisine municipale... Il est plus amusant d'aller jouer au gendarme à New-York que d'exercer ses pouvoirs de police dans la commune.

**Loïc Tonnerre, Groupe « Avec les Plœmeurois » loic-tonnerre.over-blog.com ou Facebook**



# Clafoutis aux framboises et lait bio



Retrouvez dans notre magazine la recette proposée par Ti Lipous, la cuisine centrale.

## Ingédients :

Gousse de vanille : 1  
Beurre ½ sel : 110 g  
Farine T55 : 350 g  
Framboise : 250 g  
Lait entier bio : 1,5 L  
Œuf entier : 8 pièces  
Sucre semoule : 300 g

## Déroulement de la recette :

- Mélanger la farine, les œufs avec le sucre
- Ajouter le lait préalablement porté à ébullition
- Ajouter le beurre fondu et la vanille grattée
- Verser la préparation dans un moule préalablement chemisé\*
- Ajouter les framboises



## Cuisson

- 10 minutes à 200° C
- 30 minutes à 180° C
- Finir la cuisson

## Vocabulaire de cuisine

\***Chemiser** un moule c'est tapisser les parois d'un moule d'une couche de préparation (beurre, farine...) permettant de ne pas coller au récipient.

## Comm'1 marché : rendez-vous des gourmets



L'animation Les Jardins au Château traditionnellement organisée le troisième week-end de septembre change de formule et de nom et devient Comm'1 marché.

Pourquoi ce changement ?

La thématique change pour se recentrer sur la gastronomie, avec des producteurs locaux de légumes et autres produits du terroir. L'objectif est de valoriser les circuits courts et mettre en avant une restauration de qualité adaptée aux saisons...

Vous retrouverez donc sur place un marché du terroir qui vous emmène à la découverte des produits locaux et de terroir. Une vingtaine d'exposants sont déjà inscrits. Une restauration gastronomique sera proposée aux visiteurs sur place ou à emporter. Les quatre chefs,

originaires de Plœmeur sont des fervents défenseurs d'une gastronomie de qualité, privilégiant les produits de saison et du terroir. Ils cuisineront sur place et ils seront disponibles pour partager leur passion avec les visiteurs. Au programme également, un concert apéro le samedi à 18h30 animé par le groupe plœmeurois « Chansons d'Abord » avec repas « fish and chips » artisanal...

Se tenant le même week-end que les journées du patrimoine, une visite guidée du bunker et des blockhaus du Château du Ter sera organisée par l'association « les bunkers du Château du Ter » (inscriptions sur place).

**Samedi, dimanche 21 et 22 septembre de 10h à 19h**  
**Animation gratuite organisée par les Communs d'Abord en partenariat avec la ville de Plœmeur**

# Jeudis Ar yaou de Ploemeur e Plañvour

À PARTIR DE 19H00  
CONCERTS, MARCHÉS,  
RESTAURATION



**18 juillet**

**Place de Bretagne**

Patrick Abrial et Jye

Wanted

**25 juillet**

**Kerroc'h**

Soirée concept « Happy hours »

Huby's - Rhum Arrangé

**1<sup>er</sup> août**

**Lomener**

Courégant jazz club

Super Ego

**8 août**

**Fort-Bloqué**

Fa4rtet

Maracujah

**15 août**

**Kerroc'h**

Mattao

Les Gabiers d'Artimon



PLŒMEUR  
PLAÑVOUR